

M Å L E

N U T'

**Comédie
en deux actes**

Eric HUBERT

Adaptation en wallon liégeois de

Philippe NIESEN

M A L E

N U T'

COMEDIE EN DEUX ACTES
D'Eric HUBERT

ADAPTATION EN WALLON LIEGEOIS

Philippe NIESEN

Achevée le 21 août 2017

Afin d'obtenir éventuellement la version française, ou d'autres renseignements ou conseils concernant la mise en scène,

Email : niesenphilippe@hotmail.be,

Niesen Philippe, Rue de Tongres, 330 à Haccourt 4684.

Avant de répéter l'œuvre, veuillez contacter : S.A.C.D.

Synopsis

Patrick, journaliste vedette à la télévision française, obsédé par les paparazzi, vient d'épouser Stéphanie, une liégeoise, femme adorable et énergique.

Alors qu'ils croient investir un appartement désert pour leur nuit de noce, une série de personnages, tous plus abracadabrantesques les uns que les autres, va briser leur première nuit d'amour... la nuit de noce va se transformer en vrai cauchemar pour le couple de jeunes mariés...

Décor

A chaque ouverture de la porte de la salle de bains, une musique est mise en fonctionnement. Les portes s'ouvrent sur l'espace de jeu.

Côté cour à l'avant plan, une fenêtre qui donne vue sur la rue. Au pied de cette fenêtre une desserte ou petit meuble, console.

Côté cour, dans le fond, dans l'angle : la porte d'entrée du studio.

Côté jardin, au premier plan, une penderie-placard. Derrière, la baie de la cuisine.

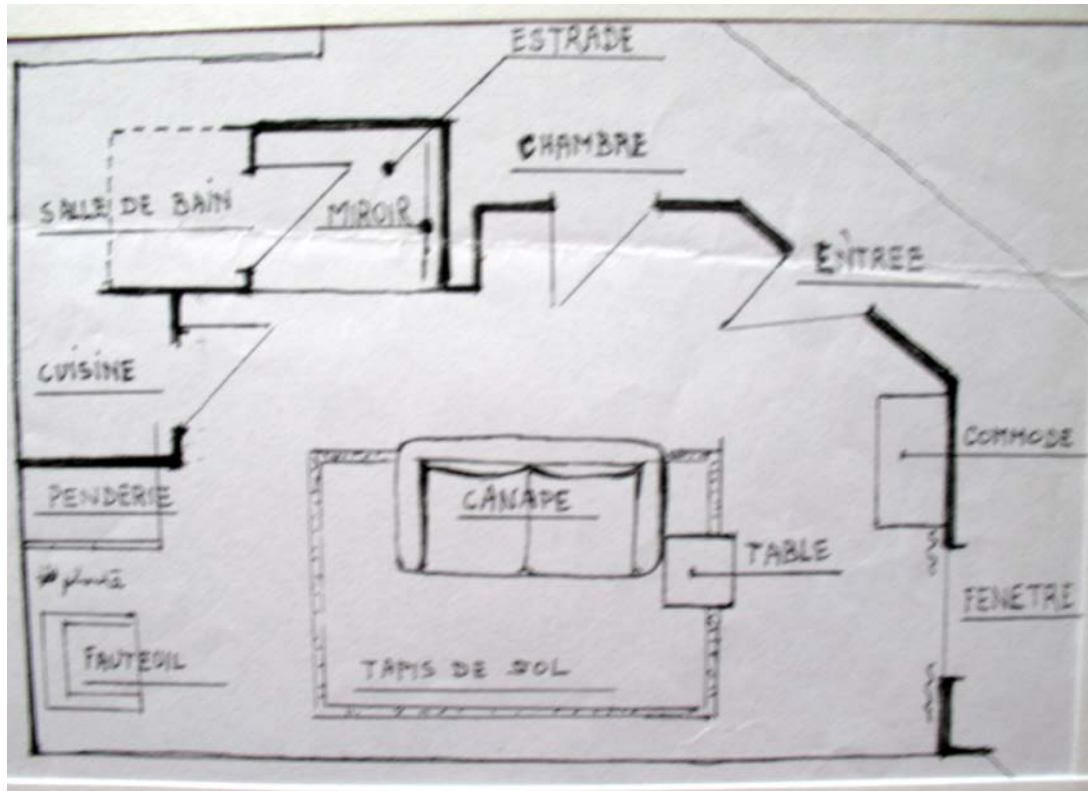
Dans le fond jardin, un petit sas d'entrée pour accéder à la salle de bains qui est surélevé d'une marche ou plus (sur la photo, on y devine Héléne).

Toujours au fond, la porte de la chambre, un porte-manteau entre cette porte et celle de l'entrée du studio.

Un canapé placé pratiquement au centre avec une table de salon à cour.

Un siège indépendant du canapé plutôt côté jardin et une plante. Un tapis de sol devant le canapé. (Photo : Cie « Nous, on scène », Henry Magerès)





DISTRIBUTION : 3 femmes et 6 hommes

Patrick : journaliste très médiatisé. 25-30 ans.

Stéphanie : l'épouse de Patrick, dynamique.

Nathalie : la sœur de Stéphanie. 25-30 ans.

Pipo : jeune italien, époux de Nathalie.

Hélène : la maman de Nathalie et Stéphanie. La cinquantaine.

Marcel : le père d'Hélène. 70 ans.

Benjamin : un ami, très décontracté. La trentaine.

Luigi : un paparazzo à moto, frère de Pipo.

Dr Knud : connaissance de Benjamin, atteint de la maladie de Gilles de la Tourette, médecin qui n'exerce plus.

ACTE PREMIER

Scène première (Patrick, Stéphanie)

Patrick et Stéphanie, en costume et robe de mariés, entrent sur scène par la porte d'entrée du studio.

Patrick *As-s' vèyou cès deûs bâcèles ? Creûs-s' qu'èles dimeurèt è minme im'meûbe qui nos-ôtes ?*

Stéphanie *Vous-s' dèdja m'rinde djalote ?*

Patrick *Ca deût-èsse dès ètrindjîres, dji wadje po dès suédwèses.*

Stéphanie *Retirant son manteau Pace qu'èles sont blondes? C'èst bin Lès-omes !*

Patrick *Eles n'avît nin l'êr d'èsse françèses. Minme qu'èles ni m'ont nin ric'nohou.*

Stéphanie *Qué grandiveû ! Moncheû n'imâdjine minme nin qui dès compâtriyotes polèt n'nin l'rik'nohe. Eles ni r'loukèt mutwèt mây li journâl télévisé, ou adon li cisse d'ine ôte tchinne, ou bin èles s'intèrèssèt pus' âs informâchons qu'â ci qui lès prézinte.*

Patrick *Avou m'physique... impossibe !*

Stéphanie *T'ès vrèyemint qu'on « macho ».*

Patrick *C'èst po çoula qu' ti m'as spozé! Ils s'embrassent*

Stéphanie *Ti n'vas tot l'minme nin dwèrmi avou ?!*

Patrick *Di qwè djâzes-tu ?*

Stéphanie *Désignant l'attaché case que Patrick a en main Di t'burô portâbe !*

Patrick *Ouvrant sa mallette Mi bwète di survèye, vous-s' dîre! Il sort un détecteur de micro et le passe un peu partout dans la pièce Adon, c'èst ça li p'tit apartumint discrèt da t' fré ?*

Stéphanie *T'imâdjinéves qwè, ine accinse du Ritz? Il èst lon d'gangnî 50.000 euros so l'meûs, lu.*

Patrick *Chut ! Dji t'l'a dèdja dit : nin dès chîfes !*

Stéphanie *Fwèrt bin. Il èst lon d'gangnî so on meûs çou qu'vât ine vwèture di sport, lu.*

Patrick Entrouvrant la porte de la cuisine *Ca s'veût.*

Stéphanie *Tot l'monde n'a nin t' tchance.*

Patrick *Li tchance? Dji djâz'reû pu vite di talant. Dji m'so fêt "myself", mi, sins l'côp d'mins d'ine mame prôpriyètêre dè pus grand abatwèr di Litje.*

Stéphanie *Nos avans todi fêt nos ôtes-minmes, mi soûr, mi fré èt mi, sins compter so l'pâtrimwinme dèl famille. D'alieurs disqu'asteûre, li seûle mimbe dèl famille intèrèssé po-z-aveûr dè s'pârts divins l'société... c'èst vos, moncheû Patrick!*

Patrick Ouvrant la porte de la salle de bains. Une musique indienne et la lumière se déclenchent à l'ouverture. Il ferme la porte, la musique s'arrête. Il rouvre, la musique se déclenche à nouveau... et ainsi de suite *Qwè-z-èst-ce çoula ?*

Stéphanie *Li sâle di bagnes musicåle da m'fré, ètîr'mint insonorisèye. Li musique èt l'interupteûr si déclenchèt qwand on drouve li pwète. Il a tot fêt lu-minme.*

Patrick *Nin vrèye, âreût-i on génie divins l'famille ?*

Stéphanie *I-n-a qu'çoula ! Nin d'qwè s'ènnè vanter, c'èst d'vins l'song'.*

Patrick Ouvrant la penderie *Vû !* Inspectant l'intérieur avec son détecteur *Ti d'héves ine sacwè?*

Stéphanie *Ci n'èst nin co fini ci p'tit djeû? Sés-s' bin qui ti dèlîres complètemint.*

Patrick *Ci n'èst nin on djeû, Stéphanie. I m'ont dèdja st-avu ine fèye èt dj'a djuré qui n'mi riprindrèût pus. Ti n'sés nin d'qwè i sont capâbes, cès leûps. Prinde ine photo n'èst pus leû seûle fwèsse. Asteûre, i catchèt dè s'micros èt dè s'caméras tot avâ; c'èst pès qui l' CIA.*

Stéphanie *Ti creûs qu'on paparazzo âreût l'idèye dè v'ni t'ricwèri chal?*

Patrick *C'èst vrèye qu'avou çou qu'dji gangne èt mi statut, on-z-a dè m'â a imâdjiner qui dji passe mi nut' di nôce d'vins on tél bazâr* Il range son détecteur

Stéphanie *C'è-st-ine èfance di pôve qu'èst l'câse d'on tél dandjî d'grandeûr ?*

Patrick *C'èst possibe awè, ti n'ès sûr nin lon dèl vrèye. Ci studio riprèzinte çou qu'dji n'vou pus djamây kinohe; li précârité dè djoû qu'on vike, lès kèsses so l'led'imint. Dji m'sovins qui qwand dji d'manîve cisse tchambe di bonne â dièrin ostèdje di cisse mohone câzi è rwine. Qwand*

l'timps èl' permetève, dji polève vèyî foû dèl seûle bawète qui m'chèrvèt d'finièsse li clotchî da Notre Dame èt c'èst ciste imådje qui...

Stéphanie Elle l'interrompt en l'embrassant *Arèstèye, Quasimodo, ti m'vas fé tchoûler. Et si ti t'ocupéves pus vite di t'pôve Esmeralda...*

Patrick *Escuze-mu. Il l'enlace Dji so-st-è trin di m'tourmèter so m'passé adon qui l'moumint dj'a l' pus dèzirâbe dès feumes. Dj'a d'vou t'èl dîre i-n-a st-a pône ine dimèye eûre èt portant dj'a l'idèye qui ça fêt ine éternité qui dji n'ti l'a pus dit : dji t'inme.*

Stéphanie *Mi avou dji t'inme. Désignant d'un geste de la main la seule pièce qu'ils n'ont pas encore visitée Mi p'tit trézôr d'ome chéri âreût-i li galant'rière di m'pwërter po passer l' soû dèl tchambe nuptiåle?*

Patrick *Il la porte dans ses bras Li tchambe? Mi dji lom'reû pus vite çoula on ring !*

Stéphanie *Ouh ! A k'bin d'rounds a-dje dreût?*

Patrick *Po l' mons 15; tote li pàrtèye.*

Stéphanie *Brâcleû, ti sèrès K.O. bin d'avant. Elle essaie d'ouvrir la porte de la chambre*

Patrick *Qui s'passe-t-i ?*

Stéphanie *Li pwète èst sèrèye al clé.*

Patrick *Ah nèni, i n'manquève pus qu'ça.*

Stéphanie *Dji n'veû nole clé.*

Patrick *T'ès sûr, qui t' fré èst bin èvôye ?*

Stéphanie *Dji l'a mi-minme kidû a l'aéroport i-n-a treûs djoûs.*

Patrick *Si fameûs voyèdje d'afêres è Thaïlande, qué business man!*

Stéphanie *Si ti m'édîves a cwèri après l'clé, pus vite qui dè dîre dè mâ so m'fré.*

Patrick *A fêt, a pàrt ti fré, nolu n'sé qui n's-èstans chal ?*

Stéphanie *Seûlemint mi mame èt m'soûr sont d'vins li confiance; mins ti pous compter so leû totale discrécion.*

Patrick *A propos di t'soûr, Nathalie èt d'si arèdjî d'mari, Pipo. « Pipo », Qué p'tit no a s'taper l'cou a l'tére !*

Stéphanie Ca sone bin « Pipo ». Pipo li pizzaïolo ; ça m'rapinse mès vacances à Rome : les pâtes, li chianti, li solo...

Patrick Li farniente, lès hapeûs, li mafia...

Stéphanie Poqwè fât-i todi qui l'gas'tî prinse li d'avant d'l'ome ? Cou qu'ti pous èsse tère a tère !

Patrick C'èst insi qu'dji so. Li tièsse d'vins lès nulêyes mins todi les pîs so tère ! Cèst po çoula qui dji so grand !

Stéphanie Dj'inme ti môdèstîye.

Patrick I m'sonle qui sont bin vite rintrés, Pipo èt t'soùr, nèni ? L'invèye dè fé on remake di leû nut' di nôce ?

Stéphanie Dis pus vite qui t'aveû sogne qu'i n'fît margaye a l'fièsse tot s'disputant.

Patrick Ci janre di crintes sèreût dès pus djusse. So deûs ans, dji pou compter so lès deûts d'ine min lès côps wice qui dji l'a vèyou pâhule sins s'disputer.

Stéphanie Pipo ni s'contrôle nin, il èst djalot, il arèdje è spê, mins c'èst tot l'minme on brave valèt.

Patrick Tot l'contrâve di mi. Dji n'so nin d'ine nateûre djalot.

Stéphanie I fât bin qui m'superman d'ome âye quéques pitits défôts. Elle l'enlace Dji creû qu'on pout fé ine creû so l' tchambe nuptiale.

Patrick Wice alans-gn' dwèrmi?

Stéphanie I m'a l'êr fwèrt bin si canapé. I-n-a dèl plèce, mwèleûs, agréâbe a aduzer... Vins, ça nos rapèl'rè nos annèyes è l'université.

Patrick Sâf qu'a s'moumint la ti prindève plèce è fôteûy avou d'ôtes qui mi.

Stéphanie Vrèye qui nos avans-st-avu twèrt di nos k'nohe qui fwèrt târd... Bâhe-mu. Elle remarque un bout de tissu dépassant de la poche de la veste de Patrick Qwè èst-ce qui çoula ? Elle déplie un slip léopard

Patrick Sûrmint ine blague dèl rédâction. I sont turtos d'morés dès grands èfants, sés-s'.

Stéphanie Come il èst nozé !.. Patrick, mi trézôr... po m'fé plêzir.

Patrick Ti m'baltèyes, dj'èl vou creûre.

Stéphanie *Dji so sûre qui va t'aler come on want !*

Patrick *Dji rèfuze !*

Stéphanie *Patou, mi ptit marcou, s'i- v'-plêt, po m'fé plêzir... Dj'a toti sondjî d'on cwér a cwér avou... Tarzan !*

Patrick *Après un moment de réflexion Tu m'f'rès vrèyemint fé n'importe qwè. Il saisit le slip Nin anoyî Jane, si Tarzan prinde pitite douche divant dè mète mouss'mint di jungle.*

Stéphanie *Fés vite... dji t'adôre.*

Patrick entre dans la salle de bain - Après s'être admirée dans le miroir, Stéphanie ôte sa robe de mariée sur une musique de strip-tease. Elle est en nuisette blanche

SCENE 2 (Pipo, Stéphanie)

Pipo *Rentrant en trombe et hurlant - fort accent italien Cornuto, io sono cornuto... stronza, wice è-st-èle?*

Stéphanie *Pipo, qui s'passe-t-i ? Wice èst quî?*

Pipo *La putana, ti soûr. Ni m'dis nin qu'èle n'èst nin chal; dj'èl porçû dispôy li mohone et dj'a pièrdou s' trace chal divant l'pwète. Putana, stronza, wice è-st-èle?*

Stéphanie *Pipo, si t'atakéves a t' calmer èt après ti poreûs m'èspliquer çou qui s'passe ?*

Pipo *I s' passe qui dji so wiyinme, comprinds-s' cocu, cornuto. I s' passe qui dji va-t-èsse bin vite vèf! Il sort un couteau de boucher de la poche de son imperméable qu'il brandit méchamment Si dj'èl veû, dj'èl towe.*

Stéphanie *Reculant de plusieurs pas Hoûte Pipo, dji n'sé nin çou qui t'fêt creûre qui t'ès "cornuto" come t'èl dis, mins dji k'nohe mi soûr èt...*

Pipo *Essayant d'ouvrir la porte de la chambre Ni t'fatigue nin èt drouve-mu pus rade li pwète. Ele èst la hin ?*

Stéphanie *Dji t'djure qui nèni; èt minme s' èle sèreût la, dji n' ti drouv'reû nin. Pipo dji t'ènnè prèye, radoûcih-twè!*

Pipo *Hurlant Ti vous qui dji m'radoûcih, ti vous qui dji m'radoûcih ! Soudainement plus calme Ok, ok, dji m'radoûcih. Bin normâl qui ti sâyes di sâver cisse Enervé putana... Plus calme ti soûr. Mielleux Dj'i va m'en' aler, n-a nou problèmes. Dj'i so radoûci, asteûre ti m'pous dîre li vrèye sins sogne. Ele èst la, hin ?*

Stéphanie *Pipo, ti m'kinohes; èst-ce qui dji t'a dèdja minti?*

Pipo *De nouveau énervé Tou ès ine feume, èt totes lès feumes mintèt!*

Stéphanie *Dji t'djurre qu'èle n'èst nin la, Pipo.*

Pipo *So l'tièsse di t'mame ?*

Stéphanie *So l' tièsse di m'mame awè. Cisse pwète èst sèrèye a l' clé dispôy nost-arivèye. A pàrt Patrick qu'èst dizo l' douche èt mi, i-n-a persone chal... Pipo, nos èstfîs so l'pont d'ataker nosse nut' di nôce...*

Pipo *Ah! awè, c'èst vrèye, c'èst vosse nut' di nôce. Profitez n'è bin, pace qui c'è-st-ine sacwè qui n'dure mày ! Il se dirige vers la sortie Dji n'va nin v' dèrindjî pus lontimps.*

Stéphanie *Cou qui m'fèt sogne Pipo, c'èst c' coûtè. Adon, ti vas ataker a t'radoûci, a pôzer li coûtè so ltâve di sâlon... nos alans djintimint nos achîr èt sayîs d'djâzer trankilemint di tot çoula.*

Pipo *Nin l'timps. Cynique et inquietant I fât qui dji r'trouve mi feume.*

Stéphanie *Qui comptes-tu fé avou c'coûtè?*

Pipo *Calme Treûs fèyes rin, djusse aveûr on no. Et après... Très énervé dj'èl va dezoh'ler èt dj'èl donrè a magnî âs pourcès ! Il part en claquant la porte.*

Stéphanie *Quéle istwère! Elle prend le gsm de Patrick dans l'attaché-case de Patrick et numérote Dj'èspère qui Nathalie a si portâbe avou lèye... Bâbe di bwès, pèrsonne !*

SCENE 3 (Nathalie, Stéphanie)

Nathalie *Entrant en trombe On malåde, dj'a spozé on malåde !.. Stéphanie, i fât m'édî.*

Stéphanie *Qui s'passe-ti co, Nathalie?*

Nathalie *C'èst Pipo, i vout m' tower.*

Stéphanie *Dj'èl sé bin, i sortèye dè studio tot fî dreût.*

Nathalie *Qwè ? Kimint ? Il èsteût chal ?... I fât qui dj'ènnè vòye à pus reû.*

Stéphanie Calmèyes-tu, chal n'a nou dandjî. Dj'a lès pinses qui n'rivin'rè pus. T'ès bin horèye chal.

Nathalie Avou Pipo, dji so è sûreté nole pâ.

Stéphanie Si ti m'èspliquèves çou qui s'a passé?

Nathalie Gênée Dji n'sé nin, tot aléve bin; po ine fèye qui nos passîs ine size sins nos disputer. Nos avîs on pô bu tos lès deûs èt nos èstîs pressés d'rintrer po fé çou qu'ine cope amoûreûs a idèye de fé divins cès moumints la. Et po tot dîre, nos avans minme rouvî grand-père Marcel.

Stéphanie Vos avez rouvî grand-père ?! I d'véve dwèrmi è vosse mohone, n'est-ce nin çoula ?

Nathalie Dji n'ma nin fêt dès tourmints tot sondjant qui nosse mame nos l'raminreût. I fâreut mutwèt l'prév'ni qui n'a pus nouk amon nos-ôtes !

Stéphanie Ni t' tracasse nin, dji va lî téléphoner. Raconte pus vite çou qui s'a passé avou Pipo.

Nathalie Eh bin, à moumint wice qui nos nos avans coukîs po fé... enfin, ti veûs bin çou qu'dji vou dîre.

Stéphanie Awè, mins dj'inme mî d'l'adviner qui dèl vèyî !

Nathalie Oh awè, èt bin Avec gestuelle à moumint wice... come ça, don seûl còp, il a-st-intré d'vins ine sote raje. I m'a insulté, a sayî di m'stronler adon, il a stu cwèri li coutè a l' tchâr divins l'couhène. I m'a poursûvou d'vins tote li mohone tot brèyant qu'aléve fé d'mi on carpaccio.

Stéphanie Et t'as réussi a hiper foû d'sès mains ?

Nathalie Tant qu'asteûre awè! Dj'a djusse avu l'timps d'griper d'vins l'Fiat 500 èt di m'sâver.

Stéphanie Wice as-s' mètou t'vwèture ?

Nathalie So I plèce on pô pus lon. Elle fouille dans ses poches Zut! D'vins l'précipitâchon, dj'a lèyî les clés so l' contact. Mâquereût pus qu'on m'hape li vwèture ! Elle regarde par la fenêtre Ah !.. c'est lu... c'est lu... il a... il a trové li Fiat 500 ! I va r'monter chal ! Dji t'ènnè suplèye, ède-mu Stéphanie, il èst capâbe di tot!

Stéphanie Mins wice sont-èles, wice a-dje mètou les clés ?.. Ah, lès vola! Hoûte bin, dji t' prustèye li Ferrari; èlle èst so ine plèce po mèsbrudjîs divant l'im'meûbe.

Nathalie ?

Stéphanie Awè, Patrick creût qui ça distoûrn'reût lès voleûrs. Alez, tchèrèye èt surtout ni prinds nin l'ascenseûr.

Nathalie *Dji prinds lès montèyes, adon ?*

Stéphanie *Bin awè, mins si ti voûs, ti pous sayî d'prinde li f'nièsse ! Nos n'èstans qu'à 5^{ème} ostèdje.*

Nathalie *Mins si lu ossu a l'idèye dè prinde lès montèyes?*

Stéphanie Après un instant de réflexion, elle met son manteau *l vât mutwèt mî qui dji vòye avou twè*. Elles sortent précipitamment du studio, laissant la porte d'entrée entrouverte

SCENE 4 (Pipo, Patrick, Stéphanie)

Pipo Couteau en main, il entre dans le studio avec une attitude de chasseur traquant sa proie *Vaccha!* Il essaie d'ouvrir la porte fermée de la chambre puis se dirige vers la salle de bains. Au moment où il allait ouvrir la porte de cette dernière...

Patrick Vêtu du slip léopard, il sort en trombe de la salle de bains en imitant le cri de Tarzan. Il s'affale sur le divan et se tort la cheville. La fin de son cri se termine par un «ah ! » de douleur ! *Ah, ahahahah, ahahah - Ah!* Apercevant Pipo, il émet un «ah» d'effroi *Ah !* Essayant de reprendre ses esprits *Pipo, vos m'avez fêt sogne. Qui fez-v' chal ?*

Pipo Très menaçant, les yeux hors de la tête, il sourit sadiquement, son arme dirigée vers Patrick *Dji v'hoûte.*

Patrick Terrorisé *Qui volez-v' savu ? Qu'èst-ce qui vos m' volez ? Poqwè n' dihez-v' rin... Pipo, dji v'z-è prèye, djâzez... Pipo, couteau en main, silencieux et menaçant, tourne autour de Patrick *Dji v'z- ènnè suplèye, ni m'fé nin dè mà... Bon, sayans d'tuzer tot hôt... Nin d'song' so l'lame... Li pwète èst droviète... Stéphanie a d'vou s'èchaper; ou bin... vos l'avez lèyî n'aler... Awè, c'èst sûrmint ça... Si dji comprins bin, c'èst mi ! C'èst m'pê qui vos volez! Hoûtez Pipo, Dji sé qui vos n'm'inmez nin èt qui m'cârîre, mi rèussite vis fêt arèdjî. Il èst vrèye ossi qui di m'costé, dj'a dès fèyes on pô toûrné a mok'rèye voste acsant itâlien, dj'èl ric'nohe. Mins ci n'èsteût mày è vosse prézinse; dji m'ènnè sèreû nin pèrmètou ! Pipo, m' touwer n'arindj'rè rin. Et d'pus, nos èstans dèl minme famille asteûre. Dji v'z-è prèye, bê-fré ; Patrick se met à genoux c'èst l'djoû di m'marièdje, spâgniz-m'.**

Pipo Hors de lui *Wice-z- è-st-èle?*

Patrick Toujours à genoux - surpris *Wice èst qui?*

Pipo La vaccha.

Patrick La vaccha?

Pipo Si, la vaccha

Patrick La vaccha... Comme s'il parlait à un fou – Très effrayé Awè, li vatche, bin sûr, awè, li vatche, po moude li lècê, c'est ça? Pipo aveût ine pitite seû èt voléve trover l'vatche po l'moude... èt beûre li bon lècê...

Pipo Soudainement calme *Dji n'sé nin, mins i m'sonle qui t'ès co pus bièsse è l'vèye qu'a l'télé, twè! Mins moussî insi, dji t'acèrtinèye qui t'ès pus comique. S'énervant de nouveau Adon, wice è-st-èle : vosse bèle-soûr?*

Patrick Mi bèle-soûr ?

Pipo Si, ti bèle-soûr, mi feume.

Patrick Nathalie?

Pipo Nona, Mère Thérèsa.

Patrick Soudain rassuré *C'èst Nathalie qui vos cwèrez ?*

Pipo Brandissant son arme *Ele va payî fwèrt tchîr çou qu'èle m'a fêt.*

Patrick Ah bon, c'est lèye qui v'-z-èstèz v'nou touwer?

Pipo Et kimint !

Patrick Se relevant *Ah bon, dj'inme mî çoula !*

Pipo Wice è-st-èle ?

Patrick Mins mi chér Pipo, dji n'a nole idèye so l'andrwèt wice qui s'cathe vosse feume. Tot çou qu'dji v'pou dîre, c'èst qu'èle n'èst nin chal.

Pipo Ti wèsses raconter dès boudes a Pipo ?!

Patrick Perdu Pardon ?

Pipo Ti mintih ! Si vwètùre èst chal dizo.

Patrick Pipo, dji v'djure qui n'sé rin. Dj'èsteû la, pàhul'mint avou m'feume, dji va prinde ine douche èt après, tot-ènnè va d'vins tos lès costés come ine èspluzion; dji n'comprins pus rin a rin ! Mins qui s'passe-t-i ? Wice si trouve mi feume ? Eco ine fèye, dji v'djure qui dji n'comprinds pus rin.

Pipo Réfléchit un instant *Dji t'creû, ti n'ès nin malin assez po minti !*

Patrick *Merci po l'complumint. Dihez-m', poqwè volez-v' touwer Nathalie?*

Pipo *Après l'nôce, nos avans rintré po dwèrmi... Dj'èsteû la, sitâré avou lèye, prêt' a lî d'ner dè... dè boneûr, qwand tot d'on cô, porcha miseria, qu'èst-ce qui dji veû eclawèye inte li bèdrèye èt l'cåde dè lét ? Dè lét conjugâl !?*

Patrick *Dji n'sé nin.*

Pipo *Ine monte! Et nin, n'importe lisquèle di monte; ine monte d'ome!*

Patrick *Estez-v' sûr di n'nin conclûre on pô trop rade a l'adultère? Cisse monte a mutwèt atèri la po ine ôte rêzon, d'vins d'ôtes circonstances. Et pwis brâmint d'feumes pwèrtèt dèss montes d'ome po l'djoû d'ouÿ. Estez-v' sûr qui ci n'èst nin l'cisse d'a l'feume d'ovrèdje?*

Pipo *Mi feume d'ovrèdje, dji l'a spozé! Il fouille dans ses poches Rilouke, èst-ce qui c'è-st-ine monte di feume ça ? Avou ine imådje di feume tote nowe so l'cadran ! Il pose la montre sur la commode Ca a d'vou s' passer li saminne passèye. I-n-a ut djoûs, li monte n'èsteût nin la. Dj'èl sé bin pace qui dj'a rt'ourné l' bèdrèye costé iviér. Come dj'a polou comprinde ça n'a nin stu l'pus clapante dèss idèyes po rèstchâfer m'feume ! Putana, so l' timps qui Pipo il èforne la pizza ; Nathalie, èle...*

Patrick *Dji creû qui dji veû bin çou qu' vos volez dîre, Pipo. Ca n'chèv' a rin d'aler pus lon d'vins lès dètays... Hoûtez, Dji comprend vosse colère ; c'è-st-ine mâle èsprouve fwèrt mâlâhèye a passer divins l'vikârèye d'ine cope mins dji so sûr qu'avou l'timps vos finih'rez po pardonner. Et vosse cope è n'irè so dèss fond'mints pus solides.*

Pipo *T'as rêzon, dji so d'Bologne. Et a Bologne, on sé pardonner!*

Patrick *Sûtèye posteûre !*

Pipo *Mins nin d'avant qui l'song' n'âye corou !*

Patrick *Saisissant le couteau et allant le ranger dans le tiroir de la commode Hoûtez Pipo, dji compâtih a vos problèmes, mins il èst târd, dji so nâhî èt...*

Pipo *L'interrompant Il èst târd... Quéle eûre è-st-i, ti n'a nin l'eûre ?*

Patrick *Montrant ses poignets nus Ah bin nèni, dji r'grète.*

Pipo *D'un ton soupçonneux Tins, tins, as-s' pièrdou t'monte ?*

Patrick Excédé *Mins nom di Dju; vola co ôte tchwè asteûre*. Il va à la salle de bains – Voix-off *Wice-z- è-st-èle ?.. Ah, vola !.. ine eûre, il èst tot djusse ine eûre. Et ine eûre c'èst târd, c'èst minme fwèrt târd; èt dji so nâhî*. Il ressort de la salle de bains avec un peignoir rose à dentelles *Vola, c'èst m'monte; ine Rolex avou on bracelet è croco èt i n'a nin madame Lacoste è string so l'cadran !*

Pipo Un instant médusé *Adon... c'èst vrèye çou qu'on raconte?*

Patrick *Qui raconte-t-on ?*

Pipo *Qui vos èstèz turtos on pô di l'ôte costé, d'vins l' show bizz.*

Patrick *Dji n'so nin d'vins l' show bizz, dji so rèsponsâbe di l'informâchon so l' pus grande tchinne nationale française èt... Prenant soudainement conscience de son accoutrement Ci pingnî n'èst nin d'a meûne, c'èst l'seûl qui hêrtîve è l' sâle di bagnes èt... Houtez Pipo, dji n'tins pus so mès djambes, il èst târd èt dji n'sé minme nin wice qui m'feume si trouve.*

Pipo *Mi, dji sé wice qu'èlle èst, èt minme avou quî... Dji creû qui nos deûs feumes si sont rèssèrèyes divins cisse tchambe.*

Stéphanie *Surgissant de la porte d'entrée Pièrdou !*

Patrick *Mamoûr, dj'èsteû inquiet. Wice èstîz-v' ?*

Pipo *Wice è-st-èle ti soûr ?*

Stéphanie *Nathalie rôle po l'moumint vè in-andrwèt sûr.*

Pipo *Triomphant Ca, ça m'èwar'reût. Dj'a pris les clés qu'èstîf co so l'contact dèl l'Fiat 500. Il fait sauter plusieurs fois les clés dans ses mains*

Stéphanie *Rattrapant les clés au vol Dji l'î a prusté li Ferrari.*

Patrick *Affolé Qwè?!*

Pipo *Wice è-st-èle ?*

Patrick *A Stéphanie Kimint, ti n'as tot l'minme nin fêt ça?*

Stéphanie *Répondant à Pipo Minme so l'torteûre dji n'djâzerè nin !*

Pipo *Ci n'èst nin grâve... Ac'steûre, èle ni pout aler qui d'vins in-ôtel.*

Patrick *Les clés ni sont pus la. A lui-même Ele lî a vrèyemint prusté li Ferrari!*

Pipo *A Patrick Wice as-s' mètou m'coûté, li vedète?*

Patrick Ci n'èst nin l'moumint, Pipo ! A Stéphanie Imadjine qu'elle âye in-accidint. As-s' rouvî çou qui l'franchise costèye ?!

Pipo Menaçant - Découpant chaque syllabe *Wice – è-st-i – m'coû - tê ?*

Patrick I-n-a nole rêzon po qu' dji v'-z-èle done.

Pipo Ah c'est come ça ! Il se précipite à la cuisine

Patrick A Stéphanie A l'plèce dè prinde li Ferrari ! Ci n'èsteût nin pus simpe dè houkî on taxi ?

Stéphanie Dji va djusse ti rèsponde qui nos avîs l'Pipo a nosse cou, nos èstîs prèssèyes ! Pipo ressort de la cuisine avec un grand couteau à viande qu'il pointe vers Patrick

Patrick Effrayé Qu'èst-ce qui vos fez avou ça ?

Pipo Rindez-m' mi coûtê ou bin dji fê on mâleûr !

Patrick Mins Pipo, vos avez dèdja on coûtê...

Pipo Hein ? Fixant le couteau et réalisant *Ah, awè !?*

Patrick Ouvrant sa mallette et en sortant un revolver *Prindez pus vite ça, Pipo. C'est brâmint pus adjihant èt fwèrt mons salissant. Il èst tchêrdjî, i-n-a pus qu'a tchoûkî so l' clitchète.*

Pipo Ti n'ès nin si mâva qui dj'èl crèyéve, la speakerine, dji t'rivàrè ça.

Stéphanie Paniquée *Pipo, wice vas-s' ?*

Pipo Trover on mèstî d'vins lès frutèdjès et lès lègumes : dj'a quéquès souwèyes preunes a distribuwer...Li tère èst trop p'tite èt t' soûr trop grosse po qu'dj'èl rate. Il sort

Stéphanie Mins t'ès complètumint malåde d'lî aveûr d'né ci rèvolvêr !

Patrick Qwand dji tuze qui t'as d'né li Ferrari a t'soûr ! Est-ce qui ti sé çou qu'èle riprèzinte por mi, cisse vwèture ?

Stéphanie Mins as-s' ine sawè d'vins l'tièsse ? Pinse a çou qu'Pipo èst capàbe dè fé ? Et adon, dispôy qwand as-s' on rèvolvêr è t'malète?

Patrick Ci n'èst qu'on pistolèt d'alarme. Dj'inme mî l'savu avou ça qu'avou on coûtê d' serial killer.

Stéphanie Rassurée Ah bon, c'est on pistolèt d'alarme ? Adon, si i tire, Nathalie n' risquète rin.

Patrick *Bécôp mî qui m'vwètture !*

Stéphanie *Cou qu'ti pous èsse vike-tot seû èt bassemint matérialisse. Adon qui m'soûr èst porsuvowe par on sot qu'a l'diâle è cwér, Moncheû s'tourminte po si pitite ôto.*

Patrick *Dès pitites ôtos a 200.000 euros, dj'ennè k'nohe pus d'onk qu'ennè sondj'reût !*

Stéphanie *Mins t'ès qu'on saligot ! T'è n'a d'keûre di m'soûr.*

Patrick *Lès insules asteûre; c'èst todi pès ! Ti vous saveûr si dji m'ennè fout' di t'soûr èt d'ci ènocint ome? Et bin awè, rwèyèl'mint. I sont mariés dispôy 6 ans; ça fêt 6 ans qu'i passèt leû timps a s'taper d'sus pwis a r'plaker lès bokèts. Qu'i heurèt leûs mâssîs draps inte di z'èles, fwèrt bin... Parlant de plus en plus fort... mins s'i-z-atakèt a fé arédjî leû antoûrédje, èt qui si leû antoûrédje c'èst djustumint nos-ôtes... Adon, la, dji dis nèni, nèni èt èco nèni ! C'èst nosse mariédje, nosse swèrèye, nosse nut' di nôce èt ci n'èst nin deûs distrûs dè cervê qui vinront l'taper a rin ! Silence*

Stéphanie *As-s' fini?*

Patrick *Reprenant son souffle Dj'a fini.*

Stéphanie *Calmement Dji t'inme.*

Patrick *Après une petite hésitation Mi avou, dji t'inme. Ils s'enlacent un long moment, s'éloignent d'un pas et se regardent dans les yeux en se tenant les mains - Soudainement Et t'soûr wice va-t-èle ?*

Stéphanie *A l'ôtel*

Patrick *Qué ôtel?*

Stéphanie *Li prumî qu'èle va trover so l'vôye.*

Patrick *Il prend son gsm et compose un numéro Dj'espère qu'elle èst co d'vins l'vwètture èt surtout qu'elle âye li bone idèye dè discrotchî.*

Stéphanie *Dis-lî qu' Pipo a-st-adviné po l'ôtel.*

Patrick *Ci n'èst nin l'moumint d'lî fé haper sogne surtout à volant d'on tél boli... Aô Nathalie, c'èst Patrick... Hoûtes-mu, ti n'risquèyes pus rin... Awè, i s'a calmé èt asteûre i deût èsse intré è vosse mohone... Hoûte on po, ci sèreût mutwèt mî qu' ti ramines li Ferrari ; nos avans les clés dèl Fiat 500. C'è-st-ine fwèrt bèle ôto. Il sereût mutwèt pus sûti qui ti vinses li ricwèri. Ti comprinds, dj'a vèyou deûs ou treûs rastakwères qui tournikévent âtoû dè vwètture so l'parking; li qwârtî n'a nin l'êr trop sûr... Wice ès-ce ? Wice ? Ah so kê., a quéle hôteûr?.. Ti rôles a kibin la*

?.. Hurlant Qwarante c... ! Calme 45 ! fwèrt bin, n'candje rin. Houte, ti prins li rowe qui vint. Ti deûs è n'aveûr po quéquès minutes... On n'sé mây mins si t'as on problème, ti m'pous djonde to tchoukant so l'boston B dè téléphone dèl vwèture. Surtout rôles tot douce... A Stéphanie Pus rin! Ele deût èsse intrèye d'vins on tunél.

Stéphanie Kimint s'trouve t'èle ?

Patrick On direût sin bosse.

Stéphanie Dji djâzéve di m'soûr ! Le gsm de Patrick sonne

Patrick Oh nèni, dj'a djâzé trop reû ! I deût avu on problème avou l'vwèture, dj'ènn' èsteû sûr !.. Alô... Hélène,... c'est t'mame !

Stéphanie Alô mame, wice èstèz-v'la... Awè dji sé... Nèni, rin d' grâve, ni t'inquiète nin. I-n-a-st'avu ine pitite bisse bisse come divins tos lès copes mins asteûre tot va po on mî.... Kimint çoula, i n'èst nin avou twè ? Nathalie m'a dit qu'i-z-avît roûvî dèl prinde... Come di djusse, tins-m' à courant... Awè, dji t'rabrèsse.

Patrick Qui s'passe-t-i co ?

Stéphanie Grand-père Marcel a bizé èvôye. Mame pinséve qu'il èsteût rintré avou Pipo èt Nathalie. Ele lî a volou raminé l' pîpe qui grand-père aveût roûvî èt sins lisquéle i n'pout dwèrmi. Mins èlle a-st-avu sogne èt mådjinéve li pès qwand èlle a vèyou l'mohone vû, droviète a turtos.

Patrick Il ricane Grand-père Marcel èt s' pîpe! Qwand ti m'racontéves qui n'èl cwitéve mây nin minme po-z-aler dwèrmi, dj'a todi pinsé a ine fâve dèl famille !... Ah, li vî stok Marcel... Hum, mins çou qu'dji trouve tot l'minme drole qwand dj'y tuze, c'est l'diférence qui n'a inte l'ome dèl tère qu'èst t'grand-père èt li mâva caractère di vantrin sin cowète di t'mame. Kimint creûre qu'onk a-st-ac'lèvé l'ôte ?

Stéphanie Coula n'a rin à vèyî avou l'éducâcion, mins c'est bin l'kèsse d'ine ôte èvènemint dèl vicàreye... Dj'èspère qui vont li ritrover.

Patrick Dji n'mi fè nin dès tourmints po lès djins on pô « boubiès », i-n-a on bon Djiu por zèls, ènnè sortèt todi.

Stéphanie Grand-père n'èst nin « on pô boubiès » come t'èl dis.

Patrick Djustumint ; tot djâzant d'lu « on pô » èst co trop binamé.

Stéphanie Bon, awè, vrèye qu'il a l'êr on pô drole mins i n'fât nin s'fiyî às aparances. Toisant Patrick Ci n'èst nin twè qui m'dirès l' contrâve.

Patrick Parlant de sa robe de bains *C'est tot çou qu'dj'a trové è l'sâle di bagnes. Ecartant les pans de la robe T'âreûs mutwèt mî inmé qui dji d'mane moussî insi d'avant t'bê-fré.*

Stéphanie Admirative devant le slip léopard *Dj'aveû rouvî... Kimint n'nin toumer d'pawèzon d'avant on tél mâye ?* Elle l'enlace, l'embrasse puis l'assoit sur le sofa *Jane va si préparer. Surtout, ni bodje nin, dimeûre la.* Elle entre dans la salle de bains

Patrick *A vos ôdres, feume !* Il se relève, retire sa robe de nuit, ferme le verrou de la porte, scrute à travers l'unique fenêtre et tire les doubles rideaux *Nin d'fotografe paparazzi so li d'avant, c'est dèdja ça!* Dos à la porte de la chambre, il mime des mouvements de culturiste

SCENE 5 (Benjamin, Patrick, Stéphanie)

Benjamin Santiags aux pieds. Il sort de la chambre en bâillant et pose sa main sur l'épaule de Patrick *Dihez...*

Patrick Très effrayé *Ah! On papa, on papa, on paparazzo !...* Il tente de se cacher derrière le sofa

Benjamin *Dji v'z-a fê sogne ?*

Patrick *Mins qui èstez-v', vos ?*

Benjamin Il parle très lentement et laisse traîner les syllabes *Escuzez-m', mins dji n'ô rin.* Retirant de chaque oreille un chewing-gum qui faisait office de boules quiès *Ah !... Vola.*

Stéphanie Sortant de la salle de bains *Ben., qu'est-ce qui ti fès la ?*

Patrick *Vos v' kinohez ?*

Benjamin A Stéphanie *Et twè, qu'est-ce qui ti fès la ?*

Stéphanie *Dji m'marèye.*

Benjamin *Awè, c'est vrèye, dj'aveû roûvî... Anfin, dj' vou dîre : dji m'ennè sov'néve pus.*

Patrick Remettant sa robe de bain – A Stéphanie *Qui c'est lu ? Vos v' kinohez ?*

Stéphanie *Lu, c'est Benjamin; dji t'è-n'a dèdja djâzé.* Benjamin met les chewing-gums en bouche

Patrick Adon c'est vos li fameûs Benjamin; l'camarâ da tote li famille, dj'a tofêr ètindou djâzer d'vos mins dji n'vi-z-aveû mây vèyou. Et qui fez-v' chal ?

Benjamin Il a envie d'aller à la toilette et se dandine sans cesse Po l'moumint, dj'a dès p'tits problèmes po m'lodjî èt l'fré d'a Stéphanie a trové on mwèyin. Anfin dji vous dîre qu'i n'rèfuzè nin di m'rinde ci p'tit chervice.

Stéphanie Dji crèyéve qui ti d'véve è n'aler avou m'fré a Bangkok ? Si dj'aveû sèpou qui t'èsteûs la, dji t'âreû dit dè v'ni à mariédje.

Benjamin Dj'a-st-avu ine vizite, ine imprévu. Anfin dj'vou dîre ine vizite qui n'èsteût nin...

Patrick Prèvuwe !

Benjamin C'est ça ! Mins dji va r'djonde ti fré dimin. Mes djins vinèt d'èn'aler. Eles rintrèt à payis, a Stockholm. Eles prindèt l'avion a 4 èures ôûy à matin.

Stéphanie A Patrick T'aveûs rêzon, c'èsteût dès suédwèsses.

Patrick A Benjamin Dji pou v'dimander poqwè vos dwermîs avou l'pwète dèl tchambe sèrèye a l'clé ?

Benjamin Et bin, vos comprindez, on a-st-avu ine nut' fwèrt ajitèye; vos kinohez ça?

Patrick Djustumint nèni ! Nos sayans, mins c'est come si ti direûs qu'i-n-a tot plin dès djins qui sont disconte nos-ôtes.

Benjamin Awè... Anfin, après ine swèrèye come cisse-chal ; mi, dj'a lès gnos d'vins les santiags èt dji n'a pus idèye qu'on m'anôye. Adon, dj'a sèré l'pwète, clic clac.

Patrick Rawârdèz ; si dji comprind bin çou qu'vos volez nos dîre, c'est qu'i-n-a mutwèt des djins qui pôrît co v'ni cisse nut' ?

Benjamin Nèni cisse nut', çoula m'èwar'eût !

Patrick Enervé N'a-t-i brâmint dès djins qu'ont l'clé dè studio ?

Benjamin Fwèrt pô.

Patrick Kibin èsse « fwèrt pô » sorlon vos?

Benjamin Dji n'sé nin mi. Il compte sur ses doigts 5 Mutwèt 6.

Patrick A Stéphanie Eh bin, po-z-èsse tot seû, c'est l'boûket, on r'pass'rè.

Benjamin Bon, èt bin Stéph., ça m'a fêt carap'mint plêzir di t'rivèyi. Fèlicitâcion po vosse marièdje. Si vos volez bin m'èscuzer, dji fè ine pitite hope a l' twèlete èt dji m'rikouke pace qui la, dji so vrèyemint nâhî.

Patrick Il prend Benjamin par l'épaule - Ton paternaliste *Hoûtez mi p'tit Benjamin; vos m'sonlez èsse on brave valèt, qui comprind co l'situâcion èt surtout qui n' frè noû mâ a ine sakî. Anfin, dji vous dîre, qui vos fez atincion âs-ôtes. Adon, vos alez fé vos' gros pipi, pwis après vos f'rez à pus vite vos bagèdjès èt vos nos lèy'rez profiter di nosse nut' di nôce come n'importe lisqué dès copes normâls.*

Benjamin Vos volez qui dj'ènnè vôte asteûre ?

Patrick Vos èstèz sûtfi èt vos savez prinde dès initiatives; adon, dji so sûr qui vos n'ârez nou mâ a trover ine sawice po dwèrmi.

Benjamin Est-ce qui c'est si important qui dj'ènnè vôte ?

Patrick Solennel *L'av'ni di m'cope si djowe cisse nut'.*

Benjamin Oh binamé fré... Si c'è-st-a s'pont la... Il va dans la salle de bains

Stéphanie *Ti n'creûs nin tchoukî li bouchon on pô trop lon?*

Patrick *Dji trouve qui dj'a pris l'afère de bon costé... Ouvrant la porte de la salle de bains Et n'rouvî nin vos mâssîs mous'mints divins l'bêgnwêre. Dj'a l'idèye de prinde on bagne dimin à matin.*

Benjamin, voix-off *Pou fé pipi trankile, awè !*

Stéphanie *Mins Patrick, wice pout-i aler asteûre?*

Patrick *Il n'a qu'a prinde sès clics èt sès clacs èt n'aler amon t'soûr ; li mohone èst vûde èt tote grande droviète.*

Stéphanie *Come t'ès plêhant!*

Patrick *Escuze-mu, mins trop c'est trop; la, dj'atake a craker ! Kibin d'djins vont co débarquer chal ?*

Stéphanie *Tot çoula n'èst qu'ine mâle atoumance, li studio ârèût d'vou èsse vû.*

Patrick *A t'sonlon, i s'a vrèyemint tapé cès deûs bâcèles ?*

Stéphanie *Li k'nohant, awè.*

Patrick *Kimint fêt-i ?*

Stéphanie *Come tot l'monde.*

Patrick *Dji n'veû nin vrèyemint kimint on pou avu li vol'té di s'fé on flèm'tâ parèy... A mons d'esse sourdôte èt aveûle... Et éco, i d'meûre l'odeûr !*

Stéphanie *Brâmint d'feumes lî trouvèt dès qwâlités, a kimincî por Nathalie.*

Patrick *Amusé Ah bon, pace qui ci galiârd èt t' soûr...*

Stéphanie *I-z- èstîs djônes èt s'vèyîs voltî, i-z-ont d'manî èssonne treûs annèyes divant qu'ine bièsse istwère ni lès sépare.*

Patrick *Quéle istwère ?*

Benjamin *Sortant de la salle de bains les bras chargés de linge sale Ni v' tracassez nin por mi, dji va-z-aler amon Knud.*

Patrick *Knud ? Benjamin entre dans la chambre*

Benjamin, *voix-off Docteur Luc Dr Knud, on cama d'a meune qui d'mane è l'im'meûbe. C'è-st-on mèd'cin qu'a-z-arèsté d'egzèrcer câse di problèmes psychiques.*

Patrick *Dès problèmes psychiques?*

Benjamin *Il a mâlâhèye a djâzer avou lès djins di si entourèdje. Anfin, ci n' èst nin vrèyemint dèl kinoye pusqui li Dr Dr Knud ni k'nohe pus nolu èt i n'djâze pus a pèrsonne. D'abôrd, dji so s' seûl camaråde.*

Patrick *Cwite a n'è tchûzi qu'onk... Et qui fêt-i asteûre, ci brave mèd'cin ?*

Benjamin *Il ouveûr divins ine bouch'rèye, i discôpe dèl tchâr.*

Patrick *I n'sogne pus, i discôpe dès bièsses dèdja mwètes, poqwè nin !*

Benjamin *Il ressort de la chambre en blouson de cuir, un sac à dos en bandoulière, son linge sale et une guitare dans les bras Bon, dji v' lè.*

Patrick *C'est ça; ârveûye èt merci.*

Stéphanie *Salut, Benjamin. Il sort*

Patrick *Bin ! Si nos passîs âs chôses sèrieûses. Dj'èspère qui t'fré a dès draps di r'candje.*

Stéphanie *Ti n'as nin l'invèye dè bagnî d'vins l'odeûr qu'ont d'vou lèyî lès deûs crèyateûres di rêve qui nos avans creûlé tot-z-arivant?*

Patrick La main sur la clenche de la porte de la chambre *C'est surtout l'mâle odeûr di nos' cama qui dji n'a nin l'invèye dè pârta. A l'loukeûre di s'dèguinne, i n'deût nin oder li Chanel numéro 5. Ci sèreût pus vite "Flèrî dè s pîs tâye 45"!* Il entre dans la chambre ; laissant la porte ouverte *Ca sint le patchouli, la-d'vins !*

Stéphanie *Tot çoula m'a d'né seû.* Elle va dans la cuisine et en ressort un verre à la main *Si t'èl vous, dji pou t'êdî po candjî lès draps?*

Patrick Il ressort de la chambre tenant en main un casque à visière recouvert d'une immense crête de coq rouge *Qu'èst-ce qui c'èst qu' çoula ?*

Stéphanie *C'èst da Benjamin. Ben èst sot d'moto èt il a todi avu dè casques on pô originâl.*

Patrick *Li cok motorisé dè viyèdje ! Nin possipe !*

Stéphanie Elle prend le casque et va le poser sur la commode *I va sû'mint vini l'ricwèri.* Elle aperçoit la montre que Pipo a trouvée *Tins, qu'èst-ce qui c'èst qui cisse monte di magneû d'blancs ?*

Patrick *L'arme dè crime.*

Stéphanie *Pardon?*

Patrick *C'èst-st-après aveûr vèyou cisse monte qui t'bê-fré a-z-ataker a divni tot a fêt sot. Il a trové l'monte divins l'lét conjugual adon si song' n'a fêt qu'on toûr, il a brokî come on lion so Nathalie, dji t'pou dîre qu'il a mostré s' timpéramint bolognès.*

Stéphanie *Ah bon, èt d'a qui èst-ce ci monte la ?*

Patrick *Mystère èt boule di pizza.* Il porte Stéphanie dans ses bras *Mins, çou qui n'èst nin on mystère, par conte, c'èst-çou qui va t'ariver la, tot dreût.*

Stéphanie *Mi soûr va v'ni.*

Patrick *Nos mètans l'turbo !*

Stéphanie *Et lès draps?*

Patrick *Nos èstans d'vins d'mâssîs draps dispôy qui nos èstans arivés. Adon, on pô pus ou on pô mons... Ils entrent dans la chambre. On les entend rire. On frappe à la porte, les rires continuent. On frappe de plus belle...*

SCENE 6 (Patrick, Marcel, Stéphanie)

Patrick Ca deût esse l'arèdjî Benjamin qui vint cwèri si crèsse. Il saisit le casque et ouvre la porte *Vola ! Et sayî dè n'nin brêre trop fwèrt à lèvé dè solo... Marcel ?! Qu'est-c'qui vos... c'est vos ?*

Marcel Fort accent paysan *Cré nom d'ine prout di mamouth, n'ârîz-v' pont vèyou m' pîpe?*

Stéphanie *Grand-père, qui vins' fé chal ? Patrick, oh ! oh ! Patrick* Il reste figé sans prononcer un mot *Ti n'vas tot l'minme nin lèyî grand-papa so l'souû. Patrick* ouvre mécaniquement la porte puis va s'asseoir, les bras ballants, muet *Grand-père, sés-s' bin qui tot l'monde cwire après twè. Kimint as-s' fèt po atêri chal ?*

Marcel *Dji m'a èdwèrmou so l'divan po-drî li tchèrète d'a Nathalie èt qwand dji m'a dispièrté, dj'èsteû à mitan dèl pavèye so ine grande plèce avou tot plin dèl vwètures.*

Stéphanie *Li parking dizo l'pont !*

Marcel *La, dj'a d'mandé a on p'tit fi, on brave d'ailleurs, s'i k'nohève li fré da Stéphanie et da Nathalie, èt l'binamé valèt m'a k'dû disqu'ar chal après qui dji lî ây dit qui Stéphanie vinève dè potchî l'hâye, si marier qwè, avou on gaz'tî... I m'a miné chal, il a soné li carilion èt qwand dji m'a r'tourné po l'rimercih, il aveût bizé.*

Stéphanie *Ca d'véve esse Benjamin; a d'vou è n'aler sogne di nos dèrindjîs. Qui t'a mètou d'vins l'ôto da Nathalie?*

Marcel *Mi tot seû. Dji m'a on pô trop ramouyî l'gozî èt trop fêt glèter l'minton. A mi adje, on dijère malâhèyemint. Come dj'aveû dandjî dè fé ine pitite sokète èt qui malgré tot dji n'volève nin qu'on m'rouvèye, dji m'a stâré d'vins l'tchèrète dè Pèpone èt dèl Nathalie qu'estève droviète, il èst vrèye qu'ine rikète parèye nolu n'èl hapreût.*

Stéphanie *Dècîdémint, c'è-st-eune manyie dè taper l'ouh à lådje.*

Patrick *C'est Marcel Bellivaud, c'è-st-ine caméra catchèye, c'est ça ? C'è-st-ine mise a l'sinne èt t'ès d'vins l'côp dispôy li début. C'est ça, hin ? Wice sont lès camèras ? Il cherche les caméras*

Stéphanie *Patrick, ès-s' sûr qui tot rote bin ?*

Patrick *T'ès d'vins l'côp ? Asteûre qui dj'a-st-adviné, t'èl pou dîre, avowe, sins qwè ci n'èst pus drole.*

Stéphanie *Patrick, ci n'èst nin l'moumint dè fé l'boubiès. Grand-père, dji supoze qui ti deûs-t-esse nâhî. Hoûte, tot rawârdant dè trover ine ôte arindj'mint ; vas t'instaler d'vins l'tchambe èt mi dji va tèlephoner a m' mame po l'rapâfter. Marcel* entre dans la chambre

Patrick Abattu - Petite voix Adon, ci n'èst nin ine fâve ?

Stéphanie Numérotant sur le gsm Dj'a l'èpinse qui nèni.

Patrick Les asses mi l'avît bin dit, c'è-st-ine neûre djoûrnèye !

Stéphanie A cist' eûre, ci sèreût pus vite ine neûre nut'... Alô mame, c'èst Stéphanie... Ni t'fès pus dès mås d'tièsse ; grand-père èst chal... C'è-st-ine long' istwère, èst-ce qui ti pous vini l'ricwèri ?... L'aminer amon Nathalie? Ah nèni, nèni, c'èst impossibe !.. Mins, nèni, i s' sont rimètou mins dji creû qui vât mî èlzès lèyîs tot seûs po l'moumint.. Dj'aveû tuzé : mutwèt è t'mohone... awè, awè, dji comprinds...ben awè si c'èst l'seûl mwèyin... nèni, nèni, ça ira... awè, c'èst çoula, bone nut'.

Patrick Vint-èlle awè ou nèni ?

Stéphanie Bin, i-n-a nos vîs cuzins d'Mons' qui sont la po ine saminne èt m'mame n'a pus ine seûle bèdrèye.

Patrick Ca vout dîre qui t' grand-père dwème chal. Hé bin, ça c'èst l'boukèt !

Marcel Ouvrant la porte de la chambre Cré nom d'on pèt d'mohon d'bwès, vos n'ârîz pont vèyou m' pîpe?

Stéphanie Nona, grand-père.

Patrick Très énervé Qwand nos l'ârans r'trové, nos v'z-avôyerans on télègame.

Marcel referme la porte

Stéphanie T'ès mâva ?

Patrick Nèni, dji n'so nin mâva, mins djusse énervé. Si t'èl vous saveûr, li vrèye c'èst qui dji so minme fwèrt énervé.

Stéphanie Hoûte Patrick...

Patrick Kibin d'nut' di nôce avans-gn' d'vins ine vicârèye, kibin, ti m'èl pous dîre ?

Stéphanie Po m'pârt, ine seûle dj'èspère !

Patrick Eh bin, dj'a l' oneûr d'anonci qui nosse nut' di nôce èst complèt'mint èt po djamây so s'panse.

Stéphanie Eh bin, por mi, dji vike li pus bê djoû di m'vèye. Et ça, rin ni pèrsone ni porè m'èl prinde.

Patrick C'est portant nin fâte dè sayî.

Stéphanie C' èst l'pus bê djoû di m'vicàrèye ca dj'a spozé l'ome qui dj'inme èt avou quî dji vou pârti li rèsse di m'simpe egzistince.

Ils s'embrassent Po l'mèyeû ... èt po l'pés.

Patrick Li mèyeû ? Doucemint, mi càrire ni fêt qui d'ataker ? Mins dji n'so qu'on p'tit prince.

Stéphanie Nèni, por mi t'ès dèdja li rwè !

Patrick Poqwè èst-ce qui t'arives todi a m'amadouwer ?

Stéphanie Pace qui dji so irrésistibe, mi trézôr.

Patrick Ni candje mây !

Stéphanie Ti n'creûs nin avu on pô fwèrci avou grand-père ?

Patrick Mutwèt bin, mins dj'a vèyou rodje. Dj'ireû bin lî prèsinter mès escuzes, mins la i deût èsse coukî.

Stéphanie Sins s'toùbac, ça m'èwareût.

Marcel Ouvrant la porte de la chambre Cré nom d'on vint d'haring, n'âriz pont vèyou m'pîpe ? On frappe à la porte d'entrée

SCENE 7 (Patrick, Benjamin, Marcel, Stéphanie)

Patrick Allant ouvrir Benjamin!

Benjamin Salut, escuzez-m' po l'dèrindj'mint, dji vins cwèri on pô d'toùbac.

Patrick Dizolé, mins dji n'a ni TOUBAC Se retournant vers Marcel Ni PIPE!.. Rin d'ôte ? Marcel referme la porte

Benjamin Dji pinse qu'on s'a mâ compris. Dji vins cwèri Ml touûbac. Il entre et se dirige vers la cuisine Dj'a d'vou l'leyî ine sawisse.

Patrick Enervé Vos avez rouvî vosse casque.

Benjamin Il sort de la cuisine en brandissant son tabac Dji l'a trové !.. Po l'casque, dji prèfère li lèyî chal. Vos comprindez, li Dr Dr Knud a deûs tchès qui n'inmèt nin lès bièsses a plumes èt qu'ont l'màssîte àbitude dè fé leûs grifes so l'houpète... C'èst drole, asteûre qui dji so bin dispièrté, dji n'a pus l'invèye dè dwèrmi !

Patrick *Come c'est damadje. Bon, nos n'alans nin v'rat'ni pus lontins... Il ouvre la porte pour indiquer la sortie à benjamin mais il s'incrute et s'assied dans le canapé.*

Benjamin *A fêt, avez-v' prévèyou ine sacwè, po l'size ? Anfin, dji vou dîre po asteûre ?*

Patrick *Ironique Euh, on va mutwèt fé on pitit Scrabble, divant di s'èdwermi. A pàrt ça... il va vers benjamin Bon, bin nos alans v'lèyî, bone nut' èt...*

Benjamin *Adon, vos n'avez nin l'idèye dè r'loukî l'tévé ?*

Patrick *Nin vrèyemint, nèni !*

Benjamin *Ouf ! Dj'aveû sogne di v'z-anoyî avou ça... Il entre dans la chambre*

Patrick *Mins qui fêt-i ?*

Benjamin (Voix-off) *Salut Papy! Ca va?*

Marcel (Voix-off) *Salut mon galiârd !*

Benjamin (Voix-off) *Le Dr Knud n'a nin l' TV. Et come dji n'arrive pus a trover li somèy... Il sort de la chambre et aperçoit sa montre sur la commode Ben sint-nom di Dju... dj'èsteû sûr di l'aveûr pièrdowe. Dji so carap'mint contint dè r'mète li min d'sus, ça fêt ine bone saminne qui dj'èl ricwire. Il met la montre à son poignet - Patrick et Stéphanie, éberlués, le fixent en silence Qu'est-ce qui dj'a fêt ? Qu'est-ce qui a dit ?*

Patrick et Stéphanie le fixent toujours sans réagir *l-n-a ine sacwè qui n'va nin ?* Ils secouent la tête, de façon synchronisée, pour dire non *Bon, eh bin, dji m'ènnè va.* Hochements de tête approubatifs de la part de Patrick et Stéphanie - Benjamin sort

Marcel *Sortant de la chambre Cré nom d'on gâz' di t'chvâ, n'aurîz pont vèyou m'pîpe?* Patrick et Stéphanie tournent leurs têtes vers Marcel, ils secouent celles-ci négativement, toujours synchronisés - Marcel rentre dans la chambre

Patrick *Après un long blanc Adon c'èsteût lu !*

Stéphanie *Dji n'pinsève nin qu'Nathalie seûye capâbe dè tromper si ome, minme avou Benjamin.*

Patrick *Surtout avou Benjamin. A fêt, qui fêt-i è l'vèye, li Marlo Brando d'Sint - Linâ.*

Stéphanie *Dès pitits ovrèdjes chal è la. I fêt ossu quéques voyèdjes d'afères.*

Patrick Dj'èl veû bin d'vins l'dètay dès fènes jèbes.

Stéphanie Tins Benjamin épicî, dji n'pinse nin !

Patrick Dji pinse qu'i n'a nin ine tièsse po z-avu l'èssègne DUCRO...
Qwand dji tuze, tot l'minme ! Lès deûs suédwèsses, ti soûr, si fé treûs
feumes è l'minme saminne ! I n's'anoie nin l'valèt.

Stéphanie Ca t'fêt rêver, hin?

Patrick Dji n'discandj'rè po rin à monde sès treûs baris disconte li
meune. Il l'enlace

Stéphanie Les complumints, c'èst vrèyemint t'fwèsse !

Patrick A fêt, poqwè èst-ce qui s'a n'a pus stu inte superman èt t' soûr ?

Stéphanie Ine bièst'rèye, Nathalie l'a vèyou avou ine ôte crapôte.

Patrick Et èle ni l'y a nin pardoné.

Stéphanie Li problème, c'èst qu'èle kinohéve li crapôte. Minme si èlle a
fini a leû pardonner a tos lès deûs, i-n-a mây pus rin avu inte Benjamin èt
Nathalie

Patrick So l'kèsse dès sintumints, i n'fât djamây dîre djamây, li prouve !..
Et, l'bâcèle, c'èsteût ine camaråde da Nathalie?

Stéphanie On l'pôreût dîre.

Patrick Kimint ça, "on l'pôreût dîre" ? Qui èsteût-ce ?

Stéphanie T'èl vous vrèyemint savu ?

Patrick Awè, poqwè nin ?

Stéphanie Eh bin...

Patrick Eh bin ?

Stéphanie C'è-st-a dîre...

Patrick C'è-st-a dîre ?

Stéphanie Lâché très vite C'èsteût s' soûr.

Patrick Qwè, ci galiârd a coukî avou s'prôpe soûr ?!

Stéphanie Nèni, ti n'as rin compris...C'èsteût ... li soûr da Nathalie.

Patrick *Ratinds, dji so on pô pièrdou la. Li soûr da Nathalie... Li soûr da Nathalie, mins c'est... Bouche bée, il pointe lentement un index vers Nathalie twè !*

Stéphanie *On l'pôreût dîre.*

Patrick *T'as, t'as... Twè, avou ci boufon ?!*

Stéphanie *C'èsteût djusse ine fèye, i-n-a bin lontins. Li stress dèl fin d'annèye da l'étudjante, ine swèrèye on pô trop arosèye, ti deûs bin saveûr çou qu'c'est.*

Patrick *Non, dji n'sé nin. Dj'a vrèyemint dè mà a imådjuner... Qwand dji pinse qui m'feume a coukî avou ciste ènocint !*

Stéphanie *Dji n'ti k'nohéve minme nin è s'tins la. Portant, dji r'loukéve li journâl télévisé tos lès djoûs.*

Patrick *Fwèrt drole, mins nona, çoula ni m'fêt nin rire.*

Stéphanie *Hoûte Patrick, dj'èsteû djone... Et pwis si ça pout t'rasurer, nos n'avans nin dwèrmou èssonne.*

Patrick *Ah bon ? Et qui fîz-v' adon qwand t'soûr vis-a toumé d'sus ?*

Stéphanie *C'è-st-a-dîre...*

Patrick *Awè ?*

Stéphanie *Eh bin...*

Patrick *Nous avans djuré di tot nos dîre, èdon ?*

Stéphanie *Bon... Adon, vola... Ti t'rapinses li saminne passèye a Ostende... èt dè bagne qui nos avans pris èssonne d'vins l'tchambe di l'ôtel ?*

Patrick *Euh... awè.*

Stéphanie *Eh bin... c'èsteût l'minme afère... li bagne di mons... Patrick accuse le coup et s'affale sur le divan - Marcel ouvre la porte de la chambre - Long silence*

Patrick *Alez- y Marcel, achèvez-m' !*

Marcel *N'aurîz pont on p'tit vère di pèket ?*

Patrick Il se lève *Dji va prinde l'êr, dj'a dandjî d'rèspirer on pô.* Il claque la porte de la chambre au nez de Marcel sans stopper sa marche vers la porte d'entrée du studio

Stéphanie Attentionnée *Chéri.*

Patrick Absent *Awè ?*

Stéphanie *Ti d'vreûs mutwèt mète ôte tchwè po sôrti.*

Patrick Toujours absent - Sans intonation dans la voix *Awè, t'as rêzon. I vât mutwèt mî qui dji mète mi costume.* Il entre dans la salle de bains et ressort en furie *Mins si n'èst nin possibe, mins c'èst-st-ine vrèye èplâsse, cila !*

Stéphanie *Quî ça ?*

Patrick *Li Casanova âs Santiags ! Il a pris mès afêres avou cisse mâssîte bouwèye. Kimint s'lome-t'i l'docteûr, dèdja ? Knack... Nuts... Knut?*

Stéphanie *Knud... Docteûr Knud.*

Patrick Consterné *Docteûr Knud ! On s' creûreût d'vins ine BD !*

Stéphanie *Wice vas-s' ?*

Patrick *Sayî d'ravu mès afêres.*

Stéphanie *Agadlé insi ?*

Patrick Soulevant les pans de sa chemise de nuit *T'inmes mî qui dji rissètche ça. Il sort*

SCENE 8 (Stéphanie, Nathalie, Marcel)

Stéphanie Seule *Qwand dji tuze a mès camarâdes qui m'dihît qu'ine fèye mariyèye mi vèye sèreût pus plate...*

Nathalie Entrant sans frapper *Il è-st-èvôye ?*

Stéphanie *Amon l'docteûr.*

Nathalie *Il èst malâde ?*

Stéphanie *Il è-st-èvôye ricwèri sès mouss'mints.*

Nathalie *I-n-a pus d'mouss'mints ?*

Stéphanie *Il lès a candjîs disconte ine pê di léopard.*

Nathalie Eberluée Il è-st-èvôye, moussi è léopard, po ravu sès mouss'mint amon l'docteûr ! Dji creu qui ci cô chal mi ome èst tot-a-fêt bon po l'Lolàs.

Stéphanie Dji n'djâzéve nin di ti ome mins dèl meûne.

Nathalie Li tonk ?

Stéphanie Patrick, mi ome, t'bê-fré.

Nathalie Ah, ouf, ça m'rasure. Et Pipo, è-st-i bin rintré è l'mohone ?

Stéphanie Awè, awè. Tins, vola lès clés dèl Fiat. A t'plèce, dji n'tâdjreû pus wère.

Nathalie Creûs-s' qui va rivni chal ?

Stéphanie Pipo, dji n'pinse nin. Mins Patrick, lu, ni va nin târdjî èt i vât mutwèt mî qui dji seûye tote seûle qwand i r'vin'rè. Il èst on pô nièrveus cisse swèrèye.

Nathalie Dji sé bin qui c'èst t'nut' di nôce èt dji so l'dièrinne a voleûr t'anoyî avou mes problèmes di cope, mins oûye ça n'a rin a vèyî avou nos âbituwéles disputes. As-s' rimarké lès oûyes da Pipo ? Dj'a sogne, on direût qu'i va fé on crime. Dj'a sogne, dji tronle tote, Stéphanie, èt dji n'sé nin wice aler. Dji n'a nin l'invèye di toûrner dèz eûres po trover ine ôtéla wice qui dji n'mi sinti'rè nin è sécurité. Dji so sûr qui Pipo m'ricwire d'vins tote li vèye... Dji n'pou nin d'morer chal ?.. Djusse cisse nut'...

Stéphanie Hoûte Nathalie...

Nathalie Dji m'f'rè tote pitite. Vos n'mi ver'rez nin, vos n' mètind'rez nin.

Stéphanie Cou qui m'djinne, c'èst qu'twè, ti nos étinses.

Nathalie Ah bon, vos fé ot'tant d'brût qui çoula ?

Stéphanie Nathalie !

Nathalie Escuze.... Tins, dj'a ine idèye ! Dji va dwèrmi d'vins l'bègnwère. Li sâle di bagnes èst tote insonorisèye, dji n'ètind'rè rin... dji mèt'rè dèl wate divins mes orèyes... dji fr'è couler l'êwe dèl douche po èsse sûr... S'i-t-plêt, Stéphanie, ni m' lèy nin toûmer... C'èst djusse po ine nut'.

Stéphanie T'ès malène, dji n'dimeûre djustumint qu'ine nut' !

Nathalie Mielleuse Dj'a dandjî d'twè, mi p'tite soûr... Pou-dj' dimanî ?

Stéphanie Après un long moment d'hésitation *Dj'èl va sùr'mint rigrèter, mins awè, c'èst d'acwèr.*

Nathalie *Dji saveû qui ti n'mi lêreûs nin toumer... Dimin, Pipo sèrè on pô pus calme, èt ti porès aler li djâzer.*

Stéphanie *Alans donc !.. Hoûte, ti pous dwèrmi d'vins l'tchambe mins surtout, ti n'fès noû brût. Patrick n' deût mây soupçonner ine seûle sègonde, qui t'ès la.*

Nathalie *Dji n'va tot l'minme nin m'instaler è l'tchambe ?!*

Stéphanie *Ni toumète nin, i-n-a dèdja ine sakî d'vins.*

Marcel Ouvrant la porte au même moment *Cré nom d'ine proute d'ours', n'aurîz pont... Tins Nathalie: qué bon vint t'amône ?*

Nathalie *Grand-père ! A Stéphanie Qui fez-v' la ?*

Stéphanie *Oh la la c'est-st-ine long' istwère, dji t'racont'rè pus târd. Elle les pousse dans la chambre Intrez la tos les 2, coukiz-v' èt surtout ni fez noû brût. Dji sèrè a l'clé èt dimin à matin qwand Partick sèrè mî dispôzer a comprinde vosse prézinse chal, dji drouv'rè l'pwète. Nathalie, riloukes so grand-père. Et asteûre, on deût ètinde zuner ine mohe !*

Nathalie Chuchotant *Ti pous compter sor mi.*

Stéphanie Fermant à clé *Poqwè a-dj' dè mâ a l'creûre ? On frappe à la porte Po ça ! Elle ouvre*

Nathalie *Avou totes cès istwères, dj'a rouvî dè prinde mi pilule èt m'sacochè èst d'vins l' Ferrari. Elle prend les clés qu'elle avait posé sur la commode Dj'ènn'a po 5 minutes.*

Stéphanie *Kimint ça, ti prins l'pilule ? Dji crèyéve qui Pipo èsteût guezine di s'costé là ?*

Nathalie *Oh, ti sés, cès afères-la... ça va... ça vint.*

Stéphanie Songeuse *Ca m'freût dè bin.*

Nathalie *Pardon?*

Stéphanie *Nèni rin. Alez, dispèches-tu. Patrick va rivni d'on moumint a l'ôte. Nathalie sort précipitemment Quéle swèrèye, mins quéle swèrèye ! Restée seule, Stéphanie va à la cuisine et en ressort un verre à la main - Sur le point de boire *Mi fèye, ci n'èst nin l'moumint po divni alcolique !* Elle jette le contenu du verre dans une plante ou dans la cuisine *Nathalie, grande soûr ti m'èwa'rès tadi... C'èst vrèye qui Pipo rime avou...**

SCENE 9 (Pipo, Stéphanie, Marcel, Patrick, Nathalie)

Pipo Ayant entrouvert la porte *Cornuto!*

Stéphanie Ah!.. Pipo, ti m'as fêt sogne ! Qui vous-s' co ?

Pipo Mia moglie, mi feume, vola çou qu'dji vou. Menaçant *Et n'ratake nin a m'dîre qu'èle n'est nin chal, dj'a vèyou l'Ferrari à pî de batumint.*

Stéphanie Hoûte Pipo, c'est vrèye qui Nathalie èst passèye por raminer l' Ferrari, mins èlle èst co èvôye.

Pipo Boudjarda ! Li Fiat 500 ès la ossu.

Stéphanie Elle a pris on taxi.

Pipo Et wice è-st-èlle èvoye?

Stéphanie A l'ôtel.

Pipo Et kimint s'lome ciste ôtel ? L' "ôtel de ptit fré" ?

Stéphanie Qu'èst-ce qui ti vous dîre ?

Pipo Découvrant la clé dans la serrure *Tins, vos avez r'trové li clé dèl tchambe ?*

Stéphanie Euh... awè. Poqwè ?

Pipo Se mettant à hurler *Pace qu'èlle èst la ! Dji so sûr qu'èlle èst la, èt mi dj'èl va touwer !* Il ouvre la porte et tombe nez à nez avec Marcel immobile sur le seuil de la chambre *Nono, qui fez-v' la ?*

Marcel Cré nom d'flate di vatche, t'âreûs pont vèyou m'pîpe, Pépone ?

Pipo Pipo, nin Pépone !

Stéphanie Bon, nos fr'ans lès prézintâchons ine ôte fèye, si ça n'vis d'rindje nin ! Grand-père, va t'ricoukî, dji t'amin'rè t'pîpe qwand dji l'âre ritrové. Quant a twè, Pipo...

Pipo Dji pou aler divins l'sâle di bagnes ?

Stéphanie Enervée *Ti vas r'tourner totes lès pièces de studio po vèyî si m'soûr si catche ine sawice ?* Pipo montre les paumes toutes noires de ses mains

Poqwè èst-ce qui tès mins sont si mâssèyes ?

Pipo *Dji pou lès laver ?*

Stéphanie *Paniquée, elle le pousse jusqu'à la salle de bains Awè mins dispêches-tu ... Entendant Patrick rentré, elle referme la porte de la salle de bains ou nèni Pipo, prinds tot l'timps qui t'fât, minme pus'....*

Patrick *Très énervé Nin on no ! Ni so lès pwètes, ni so lès bwètes às lètes. A s'dimander kimint i distribuwèt li corî chal, fât èsse médium po z-adviner wice qu'ine sakî dimeure.*

Stéphanie *T'ès dèdja riv'nou ?*

Patrick *Charmant akeûy ! Mins si ti vous, dji pou n'è r'aler...*

Stéphanie *Et tès mouss'mints, ti n'lès as nin rècupéré ?*

Patrick *Siya, mins asteûre dji l'inme bin trop mi p'tite rôbe di nut' a dintèles.*

Stéphanie *Hoûte Patrick...*

Patrick *Nèni, twè, hoûte ! Dj'a viké lès côps d'oumeûr dè psychopathe Pipo l'bê-fré, dji m'a fêt haper m'costume par Benjamin, li pitit ami di tote li famille, nosse tchambe nuptiâle èst sqwatèye par ti grand-père ! Adon, la, dji dis, stop ! On z-arèstèye lès frês ! On pô d'intimité avou m' feume, ci n'èst tot l'minme nin trop' dimander, nèni ? Surtout on djoû come cichal ! Adon li grand-père... Il ferme la porte de la chambre à clé ... d'vins si toubac'rèye ! Et dji t'acertinèye... Haut et fort en se rapprochant de la porte d'entrée ...qui l'ci qui vinrè bouhî so cisse pwète sèrè rêvoyî tot dreût, d'la wice qui vint, avou on côp d'pîs è cou, divant minme d'aveûr polou droviè l'boke... Ah!*

Nathalie *Elle vient d'ouvrir violemment la porte d'entrée. Patrick l'a reçue en pleine face Patrick, dji t'a fêt dè mà ?*

Patrick *Il hurle Dji so dèfiguré ! Dji so dèfiguré !*

Stéphanie *A Nathalie – Chuchotant .Tchèrèye divins l'tchambe, Pipo èst chal !*

Patrick *Dji so dèfiguré ; mi càrire èst so flote. Abèye, li bwète di sècours ! La tête penchée en avant avec son visage enfoui dans la paume de ses mains, il se dirige vers la salle de bains lorsque Pipo ouvre violemment la porte de cette dernière. Patrick est groggy par le choc Ahhhhhh!*

Pipo *Mins quî brê insi don ?*

Patrick *Assis par terre, à moitié ko Euh... Dj'a l'antenne divins kibin d'timps ?.. C'èst l'eûre dèl météo ?.. Madame, Moncheû, bone nut' !*

Pipo N'ayant pas vu qu'il avait assommé Patrick *Ca n' s'arindje nin, lu !*

Stéphanie A genoux près de Patrick *Pipo, s'i-t-plêt... fout' li camp !*

Pipo *C'est ça. Toisant Patrick Dji t'sohète bin dè corèdje Il sort Turtos fadas a l'tévé !*

Stéphanie *Patrick, ça va ? Kimint èst-ce qui ti t'sins, mi trézôr ?*

Patrick Encore sonné *Avou m'narène, dji m'sins avou m'narène...*
S'adressant à Stéphanie *Vos volez ine ôtographe ?*

Stéphanie *Vins, dji va t'êdî a t'rilèver... Vola, aspoyses-tu so mi spale. Nos irans disqu'a l'sâle di bagnes.*

Patrick *Merci madame.* La tête de Pipo apparaît derrière la porte qui s'entrebâille

Stéphanie Apercevant son beau-frère, elle se précipite sur lui et du même coup, laisse tomber Patrick qui s'écroule dans la salle de bains *Pipo tchèrèye èvôye !*

Pipo *Nin d'avant d'aveûr rècupérer lès clés dèl Fiat 500.*

Stéphanie *Mins Nathalie lès a pris avou lèye.*

Pipo *Po kidûre li taxi?!*

Stéphanie *Pipo, dj'a l'idèye qui ti n'mi creûs nin.*

Pipo *Siya, dji t'creû. Dji creû surtout qu'ti m'prinds po ine bièsse. Ti soûr n'èst nin èvôye avou on taxi. Ti soûr si catche, èle si catche ine sawice èt rawåde li bon moumint po n'aler avou l' 500. Seûlemint, èle n'irè nin lon. Pipo, il a dèdja pris lès dispôzicions po qu'èle ni s'èvole pus. Il sort une pièce du moteur de la Fiat 500 de la poche intérieure de sa veste. La pièce est emballée dans un mouchoir blanc qu'il déplie avec délectation*

Stéphanie *Pipo, t'ès div'nou sot.*

Pipo *Dji t'a dit qu'èle ni porè pus m'èchaper. Ni avou l' Fiat... Ni avou l' Ferrari !*

Patrick Il sort en furie de la salle de bains, un bâtonnet de coton dépassant de chaque narine *Qu'avez-v' fêt a l' Ferrari?*

Pipo *Dji l'a..... astoké !*

Patrick *Vos baltez, dji n'vi creû nin. D'abôrd, si vos avîz tchipoté à moteûr, dj' âreû ètindou l'alarme !*

Pipo *Dji n'a nin mètou ine min à moteûr. Dj'a djusse rabahî... li garde a l'tête.*

Patrick *Vos n'ârîz nin wèsé ?! Nèni, vos n'ârîz nin wèsé... Mins siya, c'èst qu'i l'a fêt ! l'a fêt c' boubiès ! Hors de lui, il veut se jeter sur Pipo. Stéphanie s'interpose Cisse bourique a crèvé les pneus dèl Ferrari !*

Pipo *Dji n'a rin disconte ti vwètùre... Mins falez-v' bin trover on mwèyin.*

Patrick *Mins c'nèst nin vrèye ! Mins les djins come twè, on lès rèssère èt on tape li clé n'importe wice. Ti vous saveûr si t'ès wiyinme, hin, ti vous saveûr si t'ès wiyinme ? Mins awè m' pôve Pipo, avou les qwènes qui t'as, i-n-a qui les pwètes dès catèdrâles qui ti pous passer èt... sins solé èco !*

Pipo *Cri de rage Ahhh !!! Ti sés qui c'èst ?*

Patrick *Dji sé minme avou qwè i lî a fêt d'loûye, ah ah ! Rilouke , c'èst avou çoula qu'i l'a andoûlé Il sort du placard le casque à crête de Benjamin et l'expose à bout de bras sous le nez de Pipo. Il reste figé un moment dans cette position Hé ! Hé ! Hé !*

Pipo *Il rit Benjamin!... Ti m'fès roter la ?*

Patrick *Rin n't'oblidje a m'creûre. Mins si on djoû t'èl veûs so t'vôye... rac'sègnes-tu so l'eûre qu'il èst !*

Pipo *Benjamin! Filio de puta, finocchio... Ti l'as vèyou s'bastâ ? Patrick se délecte de la rage de Pipo*

Patrick *Awè, il a passé torade... po prinde si monte... divant dè n'aler è voyèdje !*

Pipo *Ahhh !!! Wice è-st-i ?*

Patrick *So l' vôye po Bangkok, ridjonde li fré di t'feume ! Adon asteûre, ti fès ti p'tite valîse, ti n'rouvéyes surtout nin li bê rèvolver qui dji t'a d'né, èt ti prinds tès deûs djambes a t'cou èt tot dreût so l'aéroport po prinde li charter po lès Indes ! Alez, bon vint èt bon vol ! Pipo sort*

Stéphanie *T'ès divnou complètemint sot ? Poqwè lî aveûr djâzé d'Ben ?*

Patrick *Jetant le casque dans le placard Il n'a qu'a prinde astème a çou qui fêt, Benhur ! Qwant' a t' soûr... Il ouvre la porte de la chambre et fait signe à Nathalie de sortir Vins on pô chal, twè ! Numérotant sur son gsm Alô... Rowe Sint-Linâ numérô... A Stéphanie C'èst qué numérô chal ? 277... Dèdja ?.. Nèni, nèni, nou problème, c'èst parfêt. Il raccroche*

Stéphanie *T'as hoûkî on taxi?*

Patrick Egzact ! Et vos avez dèl tchance, i sèrè la divins 2 minutes.
Adon vochal li plan : S'adressant à Stéphanie en lui donnant de l'argent Ti rôles avou t'soùr disqu'a l'ôtel li pus près. Ti lî prinds ine tchambe. T'èl coûkes. Adonpwis, ti r'vins à pus vite a costé di t' pitit mari divant qu'il atake ine déprèchon qui lî costèye'rè ine forteûne è psychanalyse ! Alez, hop, hop, hop, on s'rimowe !

Elles sortent toutes les 2 - Marcel apparaît sur le seuil de la chambre - Avant même qu'il ne parle.

Nèni ! Patrick ferme la porte de la chambre à clé
Li Ferrari, i fât qu' dji vòye vèyî li Ferrari !

Il sort en éteignant la lampe.

NOIR ou RIDEAU

ACTE 2

Scène première (Luigi, Marcel, Patrick)

Luigi Casqué, appareil photo en bandoulière, il crochète la serrure. Après une fouille rapide du studio, il tourne délicatement la clé et ouvre la porte de la chambre. Apercevant Marcel, immobile sur le seuil **Ah!**

Marcel Cré nom d'stron d'rodje pèhon, t'âres pont vèyou m'pîpe, mon galiârd ?

Luigi Euh... nèni, nèni, dji n'a rin vèyou.

Marcel Dji n'pou pont m'èdwèrmi sins m'pîpe. T'âres nin on pô dè touâbac a m'pruster po tchiker ?

Luigi Vos volez ine cigarète ?

Marcel *Ine blonde ?! Cèst dèl bouse di frumèle, ça. Dj'inme ot'tant m'è n'aler r'gangnî m'cofteû. Salut mon galiârd.*

Luigi *Bone nut'. Il referme la porte à clé, jette un oeil sur la cuisine puis sur la salle de bains en entrouvrant la porte. Il finit par se cacher dans le placard*

Patrick *Entrant en pestant Les 4, il s'a ataké âs 4 ! A-t-i dès mons ine idèye di kibin ça costèye on pneu d'ine Ferrari ? Il va chercher une bouteille de whisky dans la cuisine Eco bin qu'il a spâgnî li carosserèye ! Laissant pendre les pans de son peignoir rose à dentelles, il s'affale sur le divan, les jambes écartées Quéle swèrèye, on s'creûreût d'vins on vaudevèye d'a Feydeau ! I-n' mâque pus qui l'galant d'vins l'placârd... Il boit au goulot*

Luigi *Bondissant du placard Ou pès, li paparazzo d'vins l' placârd ! Il mitraille Patrick avec son appareil photo.*

Patrick *Surpris, il recrache son whisky puis court avec précipitation vers la porte d'entrée pour faire barrage avec son corps Dji n'vis lèr'è nin passé, pourcê.*

Luigi *Alans, tot dreût lès gros mots! Il pose son casque et ses clés de moto. Bras légèrement écartés, paumes des mains tournées vers Patrick, il avance lentement sur lui Dji n'fès qui m'mèstî.*

Patrick *I-n-a èfraction, dji va hoûkî l'police.*

Luigi *Fez! Li timps qu'i-z-arivèt, dji sèrè lon.*

Patrick *Menaçant Luigi de l'index N'avancihez pus, ou...*

Luigi *Ou bin?*

Patrick *Dj'inme mî vis prév'ni, dji fès dè full contact.*

Luigi *Bin discôpé vosse kimono!*

Patrick *Dji n'rèye nin. Il se met en position de combattant Réfléchihez bin âs consèquences divant d'bodjî.*

Luigi *On moumint, dji rèflèchih. Ils s'observent*

Patrick *Adon, vos avez fêt li bone tchûze ?*

Luigi *Dji creû qui sèreût risqué por mi dè fwèrci l'passèdje.*

Patrick *Dji n'vis èl fêt nin dîre !*

Luigi *D'ine ôte costé, dj'inme çou qu'èst risqué... Adon, dji creû qui dji va tchèrdjî !*

Patrick Paniqué Qwè?! Il fonce vers la porte de la cuisine se saisissant des clés et du casque de moto au passage - Enervé et apeuré *Dinez- m' lès cwartes mémwères ou dji hine tot èvôye.*

Luigi Vos n'avez dès bwègnes mèssédjes.

Patrick Entre dans la cuisine puis revient très rapidement les mains vides - A la fois provocateur et apeuré *Dj'a tot tapé è canâl dès mæssîstés, lès clés èt l' casque. Vos êstèz èclawé chal !*

Luigi Sortant des clés d'une de ses poches *Dj'a todi lès dobes sor mi. Qwant à casque, dj'èl rēcûpè'rè dimin à matin avou l'ramassédje des mæssîstés.*

Patrick C'est vrèye qui lès batches às crasses, c'est la qui vos bagnî.

Luigi M'insulter n'candj'rè nin grand d'tchwè. Vos savez, dji n'a personél'mint rin conte di vos ; dji deû gangnî m'vêye. Dihez-v' qui ci n'èst qu'on djeû èt qu'ouÿ, vos avez pièrdou. Alez, sèyîz' bon djoweû.

Patrick Vos alez rwiner m'cârire, tote ine vèye d'ovrédje, èt vos m'dihez qui c'è-st-on djeu.

Luigi Vos r'toûm'rez so vos pîs.

Patrick Avou d'téles photos ? vos volez rire !.. Dji v's'ènnè suplèye, rindez-m' cès photos.

Luigi Dizolé... Bon, ci n'èst nin qui dji m'anôye, mins la dj'a-st-a fé.

Patrick Juste avant que Luigi ne sorte kibin ?

Luigi Kibin qwè ?

Patrick Kibin ça va v' rapwèrter, cès clichés?

Luigi Vos pièrdez vosse timps.

Patrick 20, 30, 40 000?.. Pus?.. 50 000 euros?

Luigi Po l'mons !

Patrick Dji v'z'ènnè done li dobe !

Luigi Hoûtez...

Patrick Nèni, vos, hoûtez ! C'èst qwè vosse pitit no, dèdja ?

Luigi Luigi.

Patrick Luigi, dji so sûr qu'è fond, vos èstèz on brave valèt. Et come tot

l' monde, vos avez mezâhe d'viker. 100 000 euro, ci n'est nin rin, tot l'minme ! Alez, dinez-m' cès clichés. Dji v'fès on chèque tot fî dreût.

Luigi *Et mon étique di gaz'tî?*

Patrick *Pff ! Pace qui vos loumez çoula dè gaz'tî ?*

Luigi *Vos volez vèyî mi cwarte di presse ?*

Patrick *Lès çanses c'est vosse prumîre motivâcion tot d'minme !*

Luigi *Dji n'a nin tofèrt traké li vedète, vos savez.*

Patrick *Ah bon ?*

Luigi *Dj'a minme fê dè grand r'portèdje.*

Patrick *Vos avez stu grand reporter ?*

Luigi *Pindant 11 ans: 5 annèyes à Rwanda, 5 à Liban èt ine annèye è l'Afghanistan.*

Patrick *Poqwè avez-v' arèsté ?*

Luigi *Pace qu'on m' l'a dimandé. 11 annèyes di bons èt lwèyâls chervices èt vlan ! Tchoûkî a l'ouh come ine mâle bièsse !*

Patrick *Po quéle rêzon ?*

Luigi *Problèmes psychiques, ont-i dit... Li vrèye c'est qu'pus pèrsone ni s'intèrèssèt às abôminâcion dèl planète. Oûy, i-n-a pus qui les stars èt lès princèsses qui font vinde.*

Patrick *Vos avez stu tapé a l'ouh po instabilité psychique ?*

Luigi *Eune vîle cwaheûr. Blanc C'èsteût ine nut' d'osté, a Kaboul. Ca pèteve di tos lès costés. I-n-aveût tél'mint di sclats d'vins l'cîr qu'on s' sèreût crèyou è plin djoû. Et pwis, d'on seûl côp, i-n-a-st'avu on grand côp d'aloumîre èt ine fwète détonâcion... Après, on neûr trô !.. Dji m'a dispièrté 3 djoûs pus târd divins on p'tit hospità dè sud dèl vèye.*

Patrick *C'èsteût ine mine ou bin eune obus ?*

Luigi *Li tonîre !.. Nou paratonîre divins cisse mâssîte vèye !*

Patrick *Etouffant un rire Li tonîre vis a tapé dju ?*

Luigi *Et viré so treûs meûs d'timps. Ca fêt brâmint po on seûl ome.*

Patrick *Ca n'a nin d'vou èsse âhèye, por vos.*

Luigi *On l'pout dire... Mins dj'a toti r'monter l'pinte, dji m'a r'cyclé come on dit. Oûy, dji fès dès photos d' famille. C'est brâmint mons dandjeûs èt surtout ça rapwète pus'.*

Patrick *Vos èstîz on bon reporter ?*

Luigi *Li mèyeû, j'èsteû on passioné.*

Patrick *Et oûy ?*

Luigi *Oûy dji gangne mi vèye... minme si lès grandes passions ni mourèt djamây ! Eles restèt toti r'etroclèyes è fond d'vos minme... Poqwè m' dimandez-v' tot çoula ?*

Patrick *Et si dji v' propôzez-v' dè ravigoter l'blame ?*

Luigi *A qwè djowez-v', la ?*

Patrick *Vos èstèz a voste âhe divant ine caméra ?*

Luigi *Pardon ?*

Patrick *Escusez l'èsprèssion, mins avou vosse "gueule de baroudeur", vos n'avez mây situ tèm'té dè fé dè cinéma ? Ou mî, dèl télévusion ?*

Luigi *Dj'a toti stu in-ome di tèrin, nin di studio.*

Patrick *On pout acwèrder lès deûs, dji r'cwire djustumint in-animateûr.*

Luigi *Vos m' propôzez d'l'ovrèdje ?*

Patrick *Absolumint ! Dj'a on projèt d'émission mensuéle constrûte uniquemint âtou d' grands r'portèdjès. I m'fât on physique ridoblé d'in-ome d'èspériyinces dè tèrin.*

Luigi *Qui sèreût m'role ?*

Patrick *Li prézintâcion dèl sudjèts èt mutwèt l'animâcion d'on dèbat so l'platê avou les djins.*

Luigi *Vos èstèz sèrieûs ?*

Patrick *Tot çou qu'i-n-a d'pus sèrieûs !*

Luigi *Kibin gangn'reû-dje ?*

Patrick *A discuter â moumint dèl signature avou l' directeûr dèl bwète dèl production, c'è-st-a dire mi-minme !*

Luigi Après un moment de réflexion *kibin d'émissions?*

Patrick *Po l' mons10. Li rèstant sorlon l'audimat.*

Luigi *Dj'avowe qui dj'ènn' a dèdja l'êwe a l'boke...
Mins si dji n'so nin a l'hôteûr ?*

Patrick *Adon c'est mi qui m'sèreû planté !*

Luigi *Ca m'a l'êr d'esse ine bone propôzicion.*

Patrick *Dji n'vis zèle prézint'reû nin deûs fèyes. Dècîdez-v'... vite !*

Luigi *Il réfléchit un instant Ca rote.*

Patrick *A la bone eûre ! Asteûre, s'i v' plêt dinez-m' li cwarte.*

Luigi *Vos plaizantez, dj'èspère ? Dji v'donrè l'cwarte a l' signature dè
contrat !*

Patrick *C'est d' bone guêre. Passez è m'burô li saminne qui vint...*

Luigi *A propôs, ci n'èst nin sûtî d'lèyî grand-père mwért sô, tot seû
so l' parking.*

Patrick *C'est vos qui l'avez raminé disqu'ar chal ?*

Luigi *Dji n'alève nin l'lèyî insi. Minme lès paparazzi polèt avu dè coûr.*

Patrick *Ci n'èst nin çou qu' vos crèyez. Nos n' savîs nin qu'il èsteût la.*

Luigi *Vos n'avez nin a m'dîre poqwè... Bon, bin, a l' saminne qui vint.
S'apprêtant à sortir*

Patrick *Rawârdez ! Lui donnant le casque à crête Mètez ça, c'est pus sûtî.
Dji n'a nin idèye qu'i v'-z-arrive ine sacwè èt d'prinde li risque dè vèyî lès
photos fini inte les mins d'in-ambulancier agripâ.*

Luigi *Dj'èl ramin'rè a Benjamin dimin matin, tot v'nant rècupérer mi
casque.*

Patrick *Vos k'nohez Benjamin ? D'où vint ?*

Luigi *Nos fans dèl boxe èssonne.*

Patrick *Vos boxez avou ci lum'çon ?! D'vins quèle catégorie boxe-t-i ? Il
mime la crête d'un coq, en agitant ses mains ouvertes au dessus de sa tête
Lès super-coks ?!... Mins ça y èst, dj'y so ! C'èst lu qui v' z- a rac'sègnî
so m'prézinse chal, c'èst bin ça ?*

Luigi Benjamin ?! Il âreût dè mà a m'diner dè rac'sègnemints so qwè ou quî qu'i seûye, i vike a costé d' sès santiags ! Il met son casque et rabat la visièrè A pus târd, futûr patron. Il ouvre la porte et tombe nez à nez avec Pipo

SCENE 2 (Luigi, Pipo, Patrick)

Pipo Croyant avoir affaire à Benjamin *Djustice!!!* Il sort le pistolet de Patrick et tire. Luigi s'écroule *Adon, on n' fêt pus l' marlou, asteûre ?!* Faléve rèflèchi d'avant d'aduzer l' feume a Pipo...
A fêt, quéle eûre è-st-i ? Ah ! Ah ! Ah !

Patrick Pipo, qu'avez-v' fêt ?

Pipo Cou qu'dj'a fêt ? Cou qu'dj'a fêt ? Dj'a lavé l'afront !

Patrick Mins vis rindez-v' compte di çou qui vos v'nez dè fé ?

Pipo Dj'èsteu wiyinme !

Patrick Et asteûre vos ètez in-assazin. Vos avez pinsé às consècances ?

Pipo A consècances ?

Patrick Minme po on crime passionél, c'èst 10 ans assuré !

Pipo Dji n' va tot l'minme nin èsse condâné po una... stronza.

Patrick Vos savez, i n'vis f'ront nin d'cadô, surtout avou vos ôrijines !

Pipo Poqwè èst-ce qui ti m'dis tot ça ?

Patrick L'èspèriyince Pipo, l'èspèriyince. Come gaz'tî, dji v'pou dîre qui po l'kèsse dè crime po adultère, is sont impîtwèyâbes. Di nos djoûs, tot l' monde trompe tot l'monde. Cou qui fêt, qu'on djèsse come li vosse èst pu mâlâhèye a-z-admète.

Pipo Kibin d'annèyes as-s' dit ?

Patrick Po l'mons 10 !

Pipo S'effondrant d'un seul coup *Maria Joseph ! Mins qu'èst-ce qui dj'a fêt... mins qu'èst-ce qui dj'a fêt ?.. Dj'a pièrdou l'tièsse, is vont sûremint m'èl côper.*

Patrick Amusé *Mâlâhèye dè côper l'tièsse a ine sakî qui l'a dèdja pièrdowe !*

Pipo Qu'est-ce qui ti sâyes dè m' dîre ?

Patrick Rin, rin... Sèyez rassûré, on n'côpe pus l'tièsse âs djins po l'djoû d'ouÿ. Lui retirant l'arme des mains *Dj'èl va récupérer, si vos volez bin.*

Pipo Dj'a touwé in-ome... *Dji so in-assazin... Mi vèye èst so flote !*

Patrick Et l'èsprit d' famille, qu'ènnè fez-v' ? *Dji n'va nin lèyî toumer mi bê-fré, tot l'minme !*

Pipo Ratinds, ratinds... *Ti vous dîre qui ti vas m'êdî ?*

Patrick Rintrez è vosse mohone vos rispwezèr, *dji m'ocupe dè fé n'aler li cwér.*

Pipo Ti... *ti freûs ça po Pipo ?!*

Patrick C'èst l'mons qui dji pou fé.

Pipo *Ti t'rinds compte çou qu'ti t'aprètes a fé por mi ? T' rinde complice d'on moude, risquer t' cârîre, djusse po m'sâver l'vèye !*

Patrick *Dji so sûr qui vos frîz parèye por mi.*

Pipo Très ému *T'è-st- on fré!.. Nèni, minme nin on fré, on fré ni freût nin çoula por mi... Tou ès oun père ! Il l'embrasse*

Patrick *Nos veurans pus târd po lès rabrèssâdes. Li timps sèrè vite oute. Alez, rintrez adlé vos, dji m'ocupe di tot.*

Pipo *Ton dramatique Dji n'roûvèye'rè mây çou qu'ti vas fé por mi ! Pipo sort*

Patrick *C'èst ça, alez, adliè.*

SCENE 3 (Luigi, Patrick, Benjamin)

Patrick *A Luigi Li bièsse, il a stu djondou ! Vo m' la anfin dihalé ine fèye po totes di m'bê-fré. Qwant a vosse sinne dèl victime, bravo ! Dji n'm'aveû nin trompé, vos avez on véritâbe talant d'actèûr. Luigi ne bouge pas Ca n'vât pus les pônes dè continuer vosse pitit djeû, il è-st-èvoÿe. Luigi ne bouge toujours pas Alez, ça n' prind nin. C'èst mi qu'a d'né a Pipo li revolver, mins c'è-st-on fâs, djusse on fuzik d'alarme ! Rire nerveux - Essayant de se rassurer Et d'pus, vos n'avez nol trô d'bale. Luigi est toujours immobile. Patrick commence à être inquiet Luigi... Luigi ?.. Bon, fwért bin, dji va r'prinde li cwarte mémwère di voste aparèye si vos continuez a fé l'mwért... Luigi, Luigi ? Il secoue le corps Vos n'alez nin m'fé çoula ?! Paniqué, il tourne en rond autour du corps L'aparèye photo ! Il allait récupérer*

l'appareil photo au moment où on frappe à la porte *Ine minute !* Il traîne le corps derrière le sofa puis va ouvrir

Benjamin *Dji v' rapwète vos afêres...*

Patrick *Benjamin, vos toumez bin.*

Benjamin *...so l' minme timps, dji va mutwèt v'pruster, ou pus vite mi pruster pusqui c'èst mi qui l'a atchté, dèl sav'neûre. Dji n'sé nin poqwè, dji so on pô nièrveus èt dj'a idèye dè fé mamoye po m' calmer.*

Patrick *Po ine fèye !.. Po ine fèye, dji so contint di v'vèyi.*

Benjamin *Ah bon ?*

Patrick *Dj'a on p'tit chèrvice a v' dimander. Kimint s'lome-t-i dèdja, vosse camaråde l'èrmite... li docteur..?*

Benjamin *Allant chercher le bain mousse Knud.*

Patrick *Dr Knud, awè, c'est ça. Dji supoze qu'i dwème ?*

Benjamin *Knud i n' dwème djamây. Ine maladèye di pus'.*

Patrick *Tant mî vât. Awè, dji n'mi sins nin fwèrt bin. Sûrmint l'pièce montèye qui n'passe nin. Vos porîz d'mander à docteur di m'rinde ine vizite ?*

Benjamin *Knud n'ègzèrce pus. Vos frîz mutwèt mî d'hoûkî in- ôte méd'cin.*

Patrick *Dj'inme mî li discrécion d'on méd'cin come Dr Knud. Ca rabahe l'risse dè divwèler às média l'andrwèt wice qui dji passe mi nut' di nôce.*

Benjamin *Come vos volez, mins dji creû qui vât mî qui dji v'prévinse.*

Patrick *Mi prévini ? Di qwè ?*

Benjamin *Knud èdure dè syndrome de La Tourette.*

Patrick *Li syndrome de la Tourette... Awè, dj'a dèdja ètindoû djâzer di cisse maladèye. C'èst come tik'ter...*

Benjamin *Awè, djusse c'èst çoula, c'è-st-ine sacwè qu'on fêt a rèpèticion.*

Patrick *Et si dji n'mi trompe nin, çoula si caractérise avou dè djèsses èt dè paroles dizobligantes ?*

Benjamin Avou Knud, c'est on pô spéciâl. I-n-a nou repètitions, nou djèsses èwarants. Par conte, c'est l'escalâde d'vins lès insultes èt tchôkî 'ne bote, diner dès sonètes, si vos vèyez çou qu'dji vou dire. C'est pus fwèrt qui lu, i n'pout nin s'èspètchî de dire dès gros mots.

Patrick Kimint arive-t-on a l'calmer ?

Benjamin I fât djusse ratinde qui ça passe. D'âbitude, ça n'dure nin lontimps, li crise è-st-assez coûte. Mins a pàrt çoula, il a totes sès facultés....

Patrick Alez-m'èl cwèri. Il le met dehors et ferme la porte A pont wice qui dji so !.. Il récupère le film photo puis va chercher son détecteur qu'il passe au-dessus du corps de Luigi On n'sé mây, si avou l'imådje, il aveût pris l'son.... Stéphanie a rêzon, dji d'vins complèt'mint bèrloké. On frappe à la porte Dèdja ? Pus rapide qu'on « Scud », li Knud !

Patrick ouvre et referme aussitôt. Il se rhabille rapidement. On frappe de nouveau

SCENE 4 (Patrick, Hélène, Marcel)

Patrick Ouvrant la porte Hélène !

Hélène Distinguée, elle en impose Mi chér fiyâsse ! Dji n'vis dèrindje nin, dj'èspère ?

Patrick Sonné par les événements C'è-st-a-dire...

Hélène Mi fèye èst la ?

Patrick Préoccupé et distrait Vosse fèye ?

Hélène Mi fèye, vosse feume, Stéphanie. Vos l'avez spozé i-n-a quéquès eûres, vis sovnez-v' ?

Patrick Stéphanie ? Awè, bin ètindou !

Hélène Intriguée Vos allez bin, Patrick ?

Patrick Parfètemint bin. Stéphanie, vosse fèye... è-st-a ...l'twèlète ! Le gsm sonne Alô ?.. Stéphanie... c'est réglé ?.. Awè... Wè...Awè... Parfêt, fwèrt bin, dji ratinds... On bouchon ? Ac'steeu ?.. Awè, mi ossu... A tot rade.

Hélène Intriguée Mi fèye v'houke dispôy lès twèlètes ???

Patrick Cherchant une explication Euh... awè, awè, li muzique d'vins l'sâle di bagnes ! Montrant le gsm C'est l'seûl mwèyin po s'djâzer d'ine piéce a l'ôte... Mins... qu'est-ce qui vos amone, bèle-mère ?

Hélène *Dji n'poléve nin m'rèzoûde a lèyî grand-père Marcel avou vos.*

Patrick *Ci n'èst nin qu'i nos djinne, mins dji so contint qui vos comprindîz l'imbaras d'ine télé situwâcion.*

Hélène *Djamây dji n'vis-âreû-st-aband'né, surtout l'djoû di vosse nut' di nôce. Elle sort une pipe de sa poche et l'expose, tel un trophée, à bout de bras*

Patrick *Bone idèye ! I sèrè pus calme li timps dè voyèdje.*

Hélène *Li voyèdje, mins qué voyèdje ?*

Patrick *Rawârdez, rawârdez ine minute. Vos n'èstèz nin v'nowe cwèri Marcel ?*

Hélène *Grand Dju nèni ! Wice volez-v' qui dj'èl lodje ? Dj'èspère qu'i n'vis-a nin trop' dèrindjî. Si ça d'véve èsse li cas, dj'èl rigrète vormint, mins sèyez-v' sins sogne asteûre. Montrant la pipe Avou couchal, i va ronfler come on sot-dwèrmant !*

Patrick *C'èst todi çoula...*

Hélène *Et ci n'èst nin tot ! Elle sort un pyjama de son sac Quéle tchance vos avez d'aveûr ine bèle-mère come mi, qui tuze vrèyemint a tot. Ah come dji v'djalozèye !*

Patrick *Vos comptez dwèrmi chal ?*

Hélène *Grand Dju nèni ! C'èst po m' papa. Vos savez, ça n' lî dèrindje nin dè dwèrmi tot moussî. A l'mohone di r'trète, i sont-st-oblidjî d'lî rimoussî totes lès sizes si t'nowe di somèy. Mins rassûrez-v', dji n'va nin v'-z-impôzer çoula. Montrant le pyjama Dji va l'êdî po l'èfiler. On frappe à la porte Vos ratindez dèl vizite ?*

Patrick *Dèl vizite ?*

Hélène *On bouhe a l'pwète !*

Patrick *Ah, ça... Lès èfants dèl vwèzins qui djowèt divins l'coulwèr !*

Hélène *Asteûre ? On frappe de nouveau*

Patrick *Mâssîs djones hin ?!.. Bon, li pôve Marcel deût èsse bin nâhî. N'èl lèyans nin djèrî pus lontimps après s' pîpe. Si vos avez mèzâhe d'on côp d'min po rimoussî... imitant Hélène dans l'intonation de la voix « si t'nowe di somèy », call me and I come.*

Hélène *Pardon ?*

Patrick Houkî-m' èt dj'arive. Prenant Hélène par le bras, Patrick l'entraîne jusqu'à la chambre. Il ouvre la porte

Marcel Debout derrière la porte *Cré nom d'ine...*

Patrick Montrant la pipe *Volchal !* Il pousse tout le monde dans la chambre, referme la porte, se dirige vers l'entrée, revient sur ses pas pour tourner discrètement la clé dans la serrure puis court ouvrir au Dr Knud

SCENE 5 (Patrick, Dr Knud)

Patrick Dr Knud, dji supôze ?

Dr Knud Mi-minme.

Patrick Intrez, intrez. Pèrsone ni v'z-a sùvoû ?

Dr Knud Jetant un oeil dans le couloir *Nèni !*

Patrick Intrez.

Dr Knud Vos avez on problème ?

Patrick Dj'a minme on fwèrt gros problème. Mins à d'divant, dj'a ine sacwè d'assez important a v'dimander. Estez-v' todi inscrit a l'ordre dès méd'cins ?

Dr Knud Awè, mins dji n'ègzèrce pus.

Patrick Adon, vos èstèz todi loyî avou li s'crèt professionél è vigueûr d'vins vosse corporation ? « corporation » prononcée à l'anglaise

Dr Knud Bin ètindoû, tièsse di stokfès', djève di leû-warou !

Patrick Pardon ?

Dr Knud Escuzez-m', c'èst...

Patrick Li Tourette ! Ah, awè, dj'aveû roûvî. Ni v' fôrmâлизez nin por mi, dji comprind.

Dr Knud Adon, dihez-m', c'èst qwè vosse gros problème ?

Patrick Dj'a l'acèrtinance qui tot çou qu'nos dirans, tot çou qu'vos veûrez chal dimeû'rè confidanciél ?

Dr Knud Vos dotez d' mon ètique, drole di lustic ?

Patrick *Nèni, nèni... absolument nin. Il se poste derrière le sofa, les mains tendues vers le sol en direction de Luigi que Knud ne voit pas
Vola l'problème !*

Dr Knud *Dji veû, dji veû ... Et, qu'est-ce qui v'tourmète ègzactumint ?*

Patrick *I n'bodje pus.*

Dr Knud *Et... vos vôrîz qu'i bodje ?*

Patrick *Ca m'sonle normâl, nèni ?*

Dr Knud *Po l'pus sûr...c'est sûr. Avez-v' sayî di v'z-achîr dissus ?*

Patrick *M'achîr dissus ? Quéle idèye !*

Dr Knud *Vos volez qui dj l'ègzamine ?*

Patrick *Awè, si c'est possibe.*

Dr Knud *Il sort un stétoscope et ausculte le sofa Tot va bin, po on mî, i dwèwe pâhul'mint... Dihez, èstèz-v' soumis a on suvoû psychologique ?*

Patrick *Qu'est-ce qui vos fé avou l'canapé ? Il èst la, li cwér !*

Dr Knud *Découvrant le corps derrière le sofa Dj'inme mî ça ! Dj'a crèyouû on moumint qui vos avîz on problème è cok'mâr... Soflé dèl boule !*

Patrick *Pardon ? ! Pff, dji n'm'î frè mây ! Bon adon, vos l'ègzaminez ?*

Dr Knud *Il obtempère Qui c'est ?*

Patrick *On paparazzo, il èsteût planquî d'vins l'apartumint.*

Dr Knud *Qui s'a-t-i passé, vos l'avez rifreûdi ?*

Patrick *Dji n'la nin minme adûzer d'on djvè. Il a toumé come ça, d'on còp...Adon ?*

Dr Knud *Cist'-ome mi sonle tot çou qui n'a d'pus' amidoné.*

Patrick *Amidoné ?*

Dr Knud *Amidoné, reû, èdjalé. Ci màrticot èst djusse bon po monter Robièmont. (du centre de Liège, il faut monter la rue de Herve pour se rendre au crématorium de Robermont)*

Patrick *Vos èstèz sûr di l'aveûr bin ègzaminé ?*

Dr Knud *A-mi-do-né. Dis-dje ! As-s' sèzi, p'tite grènâte !*

Patrick Awè, awè, ça va, dj'a sêzi.

Dr Knud Elâs' ! Ine télé situâcion dimande a hoûkî on méd'cin oficiél.

Patrick Mins ci n'èst nin possibe ! Si dj'a fêt apèl a vos, c'èst djustumint po nin fé dèl publicitè. I nos fât trover ine solution.

Dr Knud Dj'a bin sogne dè n'nin èsse a l'mèzeûre po v'-z-êdî, face di wafe, djève di vôte al lèveûre !

Patrick Nos f'rans dèl pâtiâsserèye ine ôte côp, si vos l'volez bin. Et si nos l'pwèrtîs disqu'a vosse pas d'gré ? Vos n'ârîz qu'a dîre qui vos l'avez trové la. Vos èstèz méd'cin, ça n'soupçon'reût nolu.

Dr Knud Frank'mint,... il èst bin k'nohou qui lès mèd'cins trovèt tot côp bon dèz cwèrs sitindoûs so leû sou !.. Dj'èl répète, vos d'vrîz hoûkî li méd'cin d'garde. On frappe très fort à la porte de la chambre

Patrick Mi bèle-mère, dji l'aveû roûvî, cisse-lal ! Dj'inme ot'tant qu'èle ni v' veûse nin. Alez vis catchî è l'sâle di bagnes èt dinez-m' 30 sègondes po l'rèvôyî.

SCENE 6 (Patrick, Hélène, Knud)

Patrick s'assure que le sofa cache la vue du corps de Luigi puis va ouvrir à Hélène

Hélène Poqwè nos aveûr rèssèrés ?!

Patrick Mins, dji n'vis a nin rèssèrés.

Hélène Dj'a sayî dè drovi l'pwète mins sins rèzultat !

Patrick Cès vîles pwètes, èles ni font qu'a leû tièsse !

Hélène Vos n'avez nin l'êr d'èsse bin d'vins voste assiète, Patrick.

Patrick Euh... c'èst qui dji l'a on pô trop rimpli... dji n'mi sins nin a m'navète. Li vrèye c'èst qui dji so tot inflé.

Hélène Vos ossu ?.. Wice èst Stéphanie ?

Patrick Todi d'vins li juke-box, euh, li sâle di bagnes, vou-dje dîre.

Hélène Bon dji lî dis à r'vèye foû l'pwète èt dj'ènnè va.

Patrick Vos savez, avou l'musique, èle ni v'z-ètindrè nin.

Hélène Tambourinant à la porte *Stéphanie, c'est mi, m'êtinds-s' mi p'tite fèye ?*

Dr Knud Ouvrant la porte *Li vòye èst libe, dji pou sòrti ?*

Hélène Surprise et apeurée *Quî... Quî èstèz-v' ?*

Dr Knud *Knud, Dr Luc Dr Knud, po v' chèvi.*

Patrick *Bèle-mére, dji n'vis a mày djâzé d' Luc... mi cuzin di Mons' ?*

Hélène *Vosse cuzin Luc ? Tins, mày ètindoû djâzer. A Knud Vos èstîz à marièdje ? Dji n'vis a nin rimarqué.*

Dr Knud *Par conte, mi, dji n'a vèyou qu'vos ; ine ossi bèle feume ! Il lui fait le baisemain*

Hélène *Très troublée Docteur, vos alez m'fé rodji !*

Dr Knud *Vos imbarâsser sèreût l'dièrin d'mès d'zîrs... minme si on pô d'rose so lès tchifes ni freût qui rinde pus di sclat a on visèdje dimoré si djone.*

Hélène *Patrick, poqwè m'aveûr catchî l'ègzistince d'on si charmant cuzin ?*

Patrick *Mutwèt qu'dj' ènn' aveû plin m'boke...*

Hélène *Adon come çoula vos èstèz d'Mons' ? C'èst curieûs, vos n'avez nin l'acsant.*

Patrick *Vos savez bèle-mére, on mèd'cin si deût dè masquer si apartinance a quéqu'onk hopê d'djins... po n'nin frohî sès pacyints.*

Dr Knud *Euh... Come vos l'dihez !*

Hélène *Mins adon vos k'nohez mès cuzins : lès Lessavont ? I t'nèt ine parfumerèye so l'grande plèce.*

Dr Knud *Dji n'mète nin d' l'odeûr, vos savez.*

Hélène *Intriguée Dji pou v' dimander çou qu'vos fîz èl sâle di bagnes avou m'fèye ?*

Dr Knud *Euh...*

Patrick *Cherchant une explication C'è-st-a-dîre... come vos l' savez... li Dr Knud èst mèd'cin... èt Stéphanie... ni s' sintéve nin bin.*

Hélène Inquiète *Elle èst malåde ?*

Dr Knud *Euh...*

Patrick *Nèni, nèni, èle va fwèrt bin... Li Dr Knud l'édîve djustumint a... Il cherche une explication*

Hélène *Li bouchon !*

Patrick *C'èst ça... li bouchon !*

Hélène *Docteur Knud, dj'a tot plin d'admirâcion por vos èt vosse confrèrèye. Ci n'deût nin èsse tos les djoûs dimègne !*

Dr Knud *Chère madame, nosse mèstî ravise a ine vocâcion. Nos èstans a l'dévôcion di nos malâdes, cwér èt âme.*

Hélène *Qué dévouwemint !*

Dr Knud *C'è-st-ine tchûze, nos d'vans l'onorer. Gueûye di cou-d'-jate !*

Hélène *Pardon ?*

Dr Knud *C'èst mi qui v' dimande pardon. Adon... merguez ou... hot dog ? Les insanités sont dites sur un ton pervers*

Hélène *Qu'èst-ce qui vos d'hez ?!*

Dr Knud *Rin, rin, rouvîz'. Et d'pus' èlle èst sourdôte !*

Hélène *Outrée Mins vos èstèz sot !*

Patrick *Gêné Ah ! Ah ! mi cher cuzin, todi ossi pikant !*

Hélène *Tot l'minme, mi d'mander çou qu'dj'inme li mî inte lès merguez et les hot dogs, dji n' trouve nin çoula drole du tout !*

Patrick *Ni v'-z-arèstèz nin la-d'sus bèle-mére, nos savans turtos qui vos n'magnî qui dèl vèrdeûr, dès lègumes èt dès frutèdjès.*

Dr Knud *Eco ine fèye dji so vrèyemint honteûs. Se postant derrière Hélène Et qu'inme-t-èle magnî, Peggy la cochonne?*

Hélène *Très choquée Oh !*

Patrick *Dr Knud, sayîz di v' calmer ! Qwant' a vos, Hélène, i sèrèût mutwèt pus rézonâbe dè rentrer. Il èst târd.*

Dr Knud *Mi pardonerez-v' on djoû ? Tièsse di machine a bouwèye !*

Hélène Cist'-ome èst tot-a-fêt sot !

Dr Knud *Dji v'pou dîre qui dji n'so nin sot. Sot d'vosse tchafète, p'tite tièsse, qui pète qwand on l'fièsse !*

Patrick *Knud, c'èst fini asteûre, arèstèz !*

Hélène *Dji creû qui dji va toumé di m'maclote.*

Dr Knud *Oh nèni... D'un ton pervers Oh awè ! Oh awè ! Oh awè ! Se pressant à nouveau derrière Hélène*

Hélène *Ca y èst, dj'y so, dji va fé hipète... dji va toumer... Elle s'évanouit et tombe dans les bras de Knud qui, placé derrière elle, la retient ses deux mains plaqués sur sa poitrine*

Patrick *I n'manquéve pus qu'ça ! Dji supoze qui vos èstèz contint, Knud ?!*

Dr Knud *Pace qui vos crèyez qu'c'èst plêhant, por mi ?! Qui fêt-on asteûre ?*

Patrick *Vos èstèz mèd'cin, fé l' rivni a lèye !.. Oh ! Et après tot nèni, èle nos-èst pus ûtile èstènèye. N'èl dispièrtez nin tot dreût. On va l'mète èl sâle di bagnes tot rawârdant.*

Dr Knud *A Hélène qui reprend conscience Vous-s' vèyî mi p'tite bièsse dômèstique ? Elle s'évanouit de nouveau, Knud et Patrick portent Hélène jusqu'à la salle de bains. Essayant de franchir le seuil Ca n' pass'rè mây !*

Patrick *On va l'tourner ! Ils tournent chacun le corps d'Hélène dans un sens différent D'vins l'minme sins ! Nos fans dès nouks la !*

Patrick – Voix-off *Bon, mètans-l' divins l'bagnwère !*

Dr Knud – Voix-off *Clapante idèye !*

Patrick *Sortant de la salle da bains Bon, mi p'tit Patrick, il èst grand timps qui ti riprinses, i-n-a nou timps a piède. Knud, i-n-a dès câves è l'im'meûbe ?*

Dr Knud *Si on pout loumer çoula dès câves ! Eles sont-st-ossi grandes qu'on carihou.*

Patrick *kimint y ariv'-t-on ?*

Dr Knud *Fât prinde po li d'zo.*

Patrick *Ca dji m'ennè dote on pô qu'èles ni sont nin à grinî. Kimint dihinde ? Ascenseûr ou bin lès montèyes ?*

Dr Knud *Euh... les deûs.*

Patrick *Enroulant Luigi dans un tapis Parfêt.*

Dr Knud *Qui fez-v' ? C'est co ine bèle carpète !*

Patrick *Dj'èl va mète è l'câve. On creûrè a on tapis qui trinne la tot rawårdant d'èsse tapé èvôye. I fârè quéques djoûs, ou bin minme quéquès saminnes, divant qu'on n'aporçûrè l'cwér... Et avou on pô tchance... on conclûrè a on règlumint d'compte inte paparazzi. C'est qu'i sont sins pitié, cès djins-la, dèl mafia !*

Dr Knud *Scuza mi, io va auscultare la bela Elèna. Il va dans la salle de bain*

Patrick *Alez a nos deûs !*

Courbé en deux, il traîne le corps de Luigi jusqu'à la porte d'entrée qu'il reçoit violemment sur son postérieur et se retrouve sur Luigi

SCENE 7 (Pipo, Patrick, Dr Knud)

Pipo *Sur le pas de la porte Dji n'pou nin dimani insi, sins saveûr qwè.*

Patrick *I n'manquéve pus qu'cila. Oh ! Et pwis après tot, t'as bin fêt d'rivni. Ci n'est tot l'minme nin a mi d'prinde totes tès bièst'rèyes sor mi !*

Pipo *T'as rêzon. Ci n'est nin a twè, mins a mi dè supwèrter li moude da Benjamin.*

Patrick *Qué moude ?*

Pipo *Dji t'so tot l'minme riknohant d'aveûr volou m'êdî.*

Patrick *Est mwért tot naturél'mint.*

Pipo *Qwand dji pinse qui dji t'a èvôyî Luigi...*

Patrick *Ci n'est nin l'moude di Benjamin... mins Luigi ???*

Pipo *Kimint ça : nin on moude, nin d' Benjamin ?*

Patrick *Dji va t'èspliquer mins djâze-mu d'abôrd di Luigi.*

Pipo *Awè, bon... ti sés qui nos èstans ine famille di 11 èfants ?*

Patrick *Awè, Stéphanie m'a on pô djâzer d'l'afêre. 9 bâcèles èt anfin lès 2 dièrins, dès valèts. C'est ça ?*

Pipo E m'famile, on t'admire brâmint. I riloukèt turtos èt n'manquèt nin onk di tès 20 eûres.

Patrick Dji n'a nin l'oneûr de k'nohe tot l'monde mins ça m'fêt plêzir. Qué rapôrt avou Luigi ?

Pipo Eh bin, Luigi, c'èst l'artiste dèl famile. I fêt come quî direût... dès « photos indisgrètes » po dès gazètes. I fât rimète l'istwère a s'plèce : d'avance dji n't'inmève nin d'trop'. Adon, dj'a dit a m'fré Luigi qui ti sèreûs chal a l'size. Mins dji vous rèparer. Si djamây il a fêt dès photos sins qui t'èl sèpe, dji t'promète d'aler lès r'prinde dimin è s'mohone... si d'ici la, dji n'so nin èl prihon. T'as mi parole di Bolognès !

Patrick Luigi c'èst... t' fré ?!

Pipo Fier Et l' pus grand dès paparazzi ! Poqwè d'héves-tu qu'i-n-a nin pus d'moude qui d' Benjamin ?

Patrick Hin ? Awè... c'è-st-a-dîre... çou qu'dji voléve dîre c'èst qui... ci n'èst nin on moude mins on djèsse d'autodisfinse âtoû d'l'adultère qui t'a maké d'on plin côp.

Pipo Ti djâzes come in-avocat.

Patrick Qwant' a Benjamin, ci n'èst nin lu, mins l'galant di t' feume qui t'as touwé.

Pipo Dji n'a nin touwé Benjamin ?

Patrick Siya ! Anfin, nèni ! Cou qui dji vou dîre... c'èst qui t'as touwé Benjamin, l'galant di t'feume, èt nin Benjamin, ti camaråde. C'èst djusse ine imådje.

Pipo N'èl prind nin mâ, mins dès fèyes, ti m'troubèles vrèyemint ! Et pwis, Benjamin n'èsteût nin m'camaråde. Par conte, il èsteût fwèrt camaråde avou m'fré Luigi. I font dèl boxe èssonne. Pôve Luigi, i va aveûr on choc qwand i va aprinde po Benjamin.

Patrick Ti n'creûs nin si bin dîre.

Dr Knud Sortant de la salle de bains Dihez, i-n-a nin ine fwite quéque pàrt ? Dj'a r'çu ine gote d'êwe so l' tièsse.

Patrick A pàrt li dèludje, dji n'a rin rimarqué.

Pipo C'èst quî lu ?

Dr Knud Docteûr Knud Luc.

Pipo A Patrick *Il è-st-â corant po... Il montre le tapis ...vosse camaråde Lucky-Luc ?*

Dr Knud *Dji so â corant, tièsse di brocalî !*

Pipo *Qu'èst-ce... qwè ?.. C'è-st-a mi qui vos djâzez ?*

Dr Knud *Escuzez-m', tièsse d'olîve !*

Pipo *Vos avez on problème avou lès itâliens ?*

Dr Knud *Nèni, nèni, absolument nin. Face d'anchwè ! Gueûye di mozzarella !*

Pipo *Oh ! Il èst malåde ! Complètemint sot, cila !*

Dr Knud *Dji v'z-asèrtinèye qui dji n'èl fê nin èn-èsprès. Façåde al'mortadelle !*

Pipo *Saisissant Knud au collet Mins dji va lî spiyî s' platê d'tièsse di vê !*

Patrick *I n' va nin s'y mète lu ossu ! Pipo, ci n'èst vormint nin l'moumint ! Nos avans on problème pus' important à rézoûde ! Qwant' a vos, Knud, si dj'aveû sèpou qui c'èsteût a s'pont la...*

Dr Knud *Avou l' fatigue c'èst djoûrmây pès. Et dji v' prévins qu'il èst deûs eûres â matin ! Grognon d' pingouin !*

Patrick *Vos porîz fé ine fwèce.*

Dr Knud *Oh ! Hé ! Ci n'èst nin mi qui so v'nou v'cwèri. Sot dèl téloche !... Estez-v' sûr qu'i-n-a nin ine fwite quéque pàrt ? Dj'a co r'sinti toumé ine gote !*

Patrick *Volez-v' on paraplu ?*

Pipo *Désignant le tapis Bon, qui fêt-on avou lu ?*

Patrick *Nos alans nos è n'ocuper. Rintrez adlé vos, Pipo.*

Pipo *Nin kèstion ! Dji n'ti lèyerè nin tot seû è marmèce.*

Patrick *Trop' inmâve.*

Pipo *Fât s'fé cwite dè cwér. Et si on l'tapez-v' divins l'canâl dès mæssîstés ?*

Dr Knud *L'gueûye èst trop streûte.*

Pipo *On pout arindjî çoula, èl fé pus lådje.*

Dr Knud *Ca n'chèrv'reût a rin, li canâl n'èst nin pus lådje.*

Pipo *Désignant Luigi Dji djâzéve di lu qwand dji propôzéve dè candjî lès mèseûres.*

Patrick *On n'va rin candjî du tout.*

Pipo *Essuyant une goutte sur son front C'èst vrèye qu'i plout chal !*

Dr Knud *A Patrick Ah, vos vèyez !*

Pipo *Dj'a rapêri so l' pas d'gré, on truc qui nos poreût èsse bin ûtile... Il sort du studio*

Patrick *Bon, Knud, vos m' dinez on côp d' min, on va l' dihinde a l' câve. Knud l'aide à porter le tapis*

Dr Knud *On cadâve è l'câve !..*

Patrick *On l'ripwèse. Dji va d'abôrd drovi l'pwète.*

SCENE 8 (Benjamin, Dr Knud, Patrick)

Benjamin *Sur le seuil de la porte, en peignoire de bain Knud, dj'a-st-avu on p'tit problème.*

Dr Knud *Qué problème ?*

Benjamin *Dji creû qui dji m'so èdwèrmou...*

Dr Knud *Et adon ?*

Benjamin *Adon, c'èsteût è bagne.*

Dr Knud *Et après ? Cowe di tchèt !*

Benjamin *Bin, euh, dji n'aveû nin serré l'robinèt.*

Dr Knud *C'è-st-înondé ?*

Benjamin *Dj'a spondjî tot çou qu'dj'a polou, mins dj'atake a fatiguer, la...*

Dr Knud *Kibin d' çantimètes ?*

Benjamin *Mimant avec les mains A pô près... ça*

Dr Knud *Trop' c'èst trop', pîre d'abricot ! Il sort précipitamment Et mès deûs pitits tchèts qui n' savèt nin bagnî !*

Benjamin C'est l'gote d'êwe qui fêt dibôrder l' bagnwère ! Il est le seul à rire de son mot d'esprit Vos n'ârîz nin on sèyê ou bin on salârdî a m'pruster ? Patrick va dans la cuisine Knud n'a vrèyemint rin come ahèsses di manèdje.

Patrick Ressortant avec une passoire qu'il jette à Benjamin Tinez, vosse salârdî. Alez-y, ni pièrdez nou timps.

Benjamin Cèst surtout d'l'êwe qui dji va piède !

Patrick Dji n'comprinds nin. Eco on mâva djeû d'mots ?

Benjamin Exhibant la cuvette Nèni, on mâva salârdî... C'è-st-ine paswère.

Patrick Enervé Vos n'ârez qu'a stoper lès trôs avou vos deûts.

Benjamin Fixant la passoire Ben, dji n' âreû mây assez d'deûts...

SCENE 9 (Pipo, Benjamin, Patrick, Luigi, Dr Knud)

Pipo Rentrant dans le studio, une hache coupe-feu en main Ben. ?

Benjamin Awè ?

Pipo Dji n'sé nin kimint t'as fêt po rèussi on parèy toûr, mins dji n'va nin l'rater ine deûzinme fèye. Il brandit la hache en allant sur Benjamin.

Benjamin Ahhhh ! Menacé, Benjamin recule et heurte le cadavre puis tombe dans le canapé, tandis que Patrick retient Pipo dans sa course et saisit la hache. /

Patrick Ah nèni ! Vos n'alez nin rataker ! Hoûtez Pipo, vos v' mèprindez. Ci n'est nin Benjamin mins c'est... Ben... Benoît
Prononcer « Bène ouah » ... Benoît, li fré da Benjamin.

Pipo Si fré ?

Patrick Trokète !

Pipo Ine djermale ? Poqwè èst-ce qui dj'en'a mây ètindou djâzer ?

Patrick Bin... C'èst ine long' istwère. Benoît s'a ègadji fwèrt djône... divins on mostî... amon lès frés trapistes... Et come... il aveût fêt voeu dè d'manî sins nom... pèrsonne n'aveût l'dreût dè mincioner si ègzistence, nin minme si fré Benjamin.

Pipo A Patrick Et qui fêt-i po l'djou d'ouy ?

Patrick *I vint djustumint di mète fin a s'contrat.*

Pipo *Menaçant – A Benjamin C'èst vrèye ci hopê d'boudes ?*

Benjamin *Patrick, dans le dos de Pipo, mime à Benjamin qu'il aura la gorge tranchée s'il ne joue pas le jeu Euh... awè, tote li vrèye !*

Pipo *Et poqwè as-s' rindou t'cote ?*

Benjamin *Euh, dj'a ...*

Patrick *Fâté ! Patrick prend la hache*

Benjamin *Awè, c'èst çoula... dj'a fâté.*

Pipo *D'vins on mostî ?! Dècîdémint... du show biz às priyèsses... Voix féminine – Regardant Patrick Elles sont partout !*

Patrick *Excédé Ine fèye po totes, dji n'so nin bouc èt gade ! En posant la hache près de l'entrée de la salle de bains*

Pipo *Et mi, dji so alzacyin !*

Benjamin *Désignant le tapis Qu'èst-ce qui c'èst que ça ?*

Pipo *Hoûte, Benoît...*

Patrick *Pipo, vos n'avez nin idèye d'aler fé on toûr ?*

Pipo *Poqwè fé ?*

Patrick *Prenant Pipo à part Dji pinse qu'i vât mî qui dji seûye tot seû avou Benjamin, po lî èspliquer... avou l'carpète... vos comprindez, Benoît èst fwèrt sansibe. Adon, i m'sonle qui vosse prézinse, n'èst mutwèt nin ric'mandèye po l'moumint.*

Pipo *Dji n'vou nin m'dèbiner.*

Patrick *Ca dji l'a bin compris, mins dj'èl répète : i vât mî qui ci seûye mi qui lî djâze. Dj'è-n-a po 5 minutes, 5 pititès minutes.*

Pipo *Après un instant de réflexion Bon, dji va m'rafrèhi. Il entre dans la salle de bains*

Patrick *Al wåde di Diu !*

Benjamin *Qui s'passe-t-i ?*

Patrick *S'i v'plêt, ni cwèrer nin a comprinde. Si vos t'nez a l'vèye, contintez d'èsse Benoît disqu'a ce qui Pipo ènnè vôte, all right ?*

Benjamin Si ça v' pout fé plêzîr...

Pipo De la porte de la salle de bains qu'il vient d'ouvrir C'est normâl qui m'bèle-mère trimpe divins l'bagnwère ?

Patrick Surtout n'èl dispièrtez nin ! 5 minutes, Pipo, all right ?

Pipo Si, si, all right.

Patrick Cou qui vos alez vèyî va vos fé mâ, mins dji n'sâreût fé ôtemint. Dji v'èsplique'ré tot, mins la, i fât qui vos m'édîz a l'pwèrter disqu'amon l' Dr Knud, Désignant la salle de bains li timps di m'fé cwite di l'ôte, li bolognès ! Retirant le casque de Luigi S'i s'aporçû mây qu'il a rifreûdi s'fré...

Benjamin Nin possibe ! C'est l'treûzinme cô ciste annèye. Vos avez stu è spotche ? Il fouille Luigi

Patrick Euh, nèni.

Benjamin E-n-a todi sor lu. Sortant un préservatif d'une des poches du blouson Ah ! vola !

Patrick Mins qui fez-v' ?

Benjamin Vos polez sofler la-d'vins ?

Patrick Poqwè fé ?

Benjamin Fez-m' confiance. Il entre dans la cuisine et ressort avec un verre de whisky dans une main, un verre d'eau dans l'autre

Patrick Mins anfin, alez-v' mi dîre a qwè toûne tot c'cirque ?

Benjamin C'est dispôy si p'tit problème qu'il a-st-avu qwand il èsteût rèporter, à Kaboul. Si cwér a stu trivièrsé par li tonîre. Dispôy, on pot d'échapemint qui pètârde, dès pètârdes d'èfants, li moinde pètêdje, risquèt dèl plonkî d'vins ciste ètat.

Patrick Vos volez m'dîre qu'i n'èst nin mwért ?

Benjamin Assûré çoula ! Mins qui fês-t-i chal ?

Patrick A v'noû prinde dès photos po dès gazètîs a scandâle.

Benjamin Vos aurîz d'vou v'marier on 14 djulèt'.

Patrick On 14 djulèt' ?

Benjamin *Luigi n'ès mây a Litje ou èl France a cisse date. Mimant avec les verres en main, qu'il cogne l'un contre l'autre Lès feûs d'artifice !*

Patrick *Ah bon, dj'y tûzerè li prochin côp. Qui fêt-on asteûre, kimint l' sètchî foû d'la ?*

Benjamin *Il se positionne à la verticale de Luigi Fât tot simplumint rècrèyer lès condicions initiâles dèl sogne. A treûs, vous crèvez li préver... li précher... li capote !.*

Patrick *Ine minute. Il prend le couteau sur la commode Dji so prêt'.*

Benjamin *1, 2,...3 ! Patrick crève le préservatif. Benjamin jette le verre d'eau au visage de Luigi qui se relève brusquement*

Luigi *Qui s' passe-t-i ?*

Benjamin *Bon ritoûr amon lès vikants ! Il lui donne le verre de whisky*

Luigi *Ca fêt lontimps qui dj'a toûmé ?*

Patrick *On bon moumint, awè.*

Luigi *P.S.D.A ... Patrick Sé d' Abôrd,... qu'èst-ce qui vos fez chal ?*

Patrick *Vos n' vis sov'nez d'rin ?*

Luigi *C'èst pus vite on brouliârd ... ratindez ine minute... awè, dji m'sovins asteûre...mi catchète è placârd... après... dj'a pris dès photos ?*

Patrick *Dji n'sé nin ... Dj'èspère qui nèni !*

Luigi *Encore faible Dji va mutwèt m'ralongui on moumint, si vos l'pèrmètez. Il s'affale dans le fauteuil*

Patrick *Fez, fez...*

Dr Knud *Entrant en trombe, les pans du pantalon retroussés jusqu'aux genoux Vous n'ârîz nin quéques draps d'mohone a m'pruster ?*

Patrick *Epuisé, résigné Fez, fez.*

Pipo *Sortant de la salle de bains Luigi, qu'èst-ce qui ti fès la ?*

Luigi *C'èst twè qui m'dimandes ça ?*

Pipo *C'èst nin l'moumint ! Luigi, rinds lès photos èt rinteûr' ; i vât mî ! Dji n'vou nin ti mèler a tote ciste istwère dè... A Patrick Wice èst l'cadâve ?*

SCENE 10 (Hélène, Patrick, Pipo, Luigi, Benjamin, Dr Knud, Stéphanie, Nathalie, Marcel)

Hélène Vaseuse et décoiffée - Sortant de la salle de bains *Qué cadâve ?*

Patrick *I-n'-a nin, i-n-a pus, i-n-a djamây avu d'cadâve.*

Pipo *I ratake !*

Patrick *S'i-v-plêt, Pipo, crèyez-m' so parole èt rintrez è vosse mohone.*

Hélène *I-n-a ine sakî d'mwért ?*

Patrick *Absolumint nin, bèle-mére, tot va po on mî.*

Luigi *Djâzez por vos.*

Hélène *Pipo, qui fez-v' chal ? Wice èst Nathalie ? Wice èst Stéphanie ? Qui s'passe-t-i, wice sont mès deûs bâcèles ?*

Pipo *A Patrick Li carpète, wice è-st-èle ?*

Benjamin *Imitant Pipo Rèssusitèye, li carpète !*

Pipo *Kimint ça, rèssusitèye ?*

Dr Knud *Eh bin, mi, dji va cwèri dès draps d'mohone.* Il se dirige vers la salle de bains

Hélène *Vos l'vî bouc, ni m'aprochez nin !*

Stéphanie *Entrant dans le studio Anfin seûls, mi amoûr ! Silence général Patrick, qu'èst-ce qui... Qui féz-v' la turtos ?*

Patrick *Cès mèssieûs dames alévent nos lèyî.*

Hélène *A Stéphanie Di wice vins-s' ?*

Stéphanie *Mins, mame, qu'èst-ce qui ti fès la ?*

Dr Knud *Voulant prendre des serviettes à la salle de bains – A Hélène Dji pou intrer ?*

Hélène *Le menaçant avec une épingle tirée de ses cheveux Pus on djèsse ! Dôminé, dètraqué !*

Knud *On cwire li carèle, Hélène ? Bravant le danger, Knud entre tout de même dans la salle de bains*

Stéphanie *Pipo, Nathalie rigrète çou qui s'a passé. Anfin, dji so ureûse dè vèyî qui tot èst racomôdé avou Benjamin.*

Pipo *Dji l'aveû touwé, mins i parèt qu'il èst ræssucité.*

Stéphanie *T'ès sûr qui ça va, Pipo ?*

Hélène *N-a-t-i ine sakî qui va s'décider a m'èspliquer çou qui s'passe ?*

Patrick *Ine ôte fèye, bèle-mère, ine ôte fèye. Vos èstèz turtos bin binamés mins Stéphanie èt mi nos inmrîs bin dwèrmi. Il est târd !*

Benjamin *Dji n'vis èlzè fêt nin dîre. Remontant la manche de son peignoir, il regarde sa montre Ci sèrè bin vite li matin !*

Pipo *Li monte !*

Luigi *Benjamin, dji veû qui t'as ritrové t'monte ?*

Pipo *Benjamin ?!*

Benjamin *Kimint s'fêt-i qui ti sés qui dji l'aveû pièrdowe ?*

Luigi *Qwand on a boxé èssonne, li saminne passèye, ti l'as lèyî sol banc wice qu'on s'candje. Dji l'aveû mètou a m'pougnèt po nin roûvi di t'èl rinde. Et pwis, a m'toûr dji l'a pièrdou, dji n'mi rapinse nin qwand, ni wice. Kimint as-s' fêt po l'ravu ?*

Benjamin *Désignant la commode Euh...*

Pipo *Ton calme et menaçant – A Luigi C'est mi qui l'a trové ! Et sèpez-v' bin wice ?!.. Divins l'lét di m'feume... Surprindant, nèni ?.. Est-ce qui t'as ine esplicâcion a m'diner ?*

Luigi *Se rapprochant doucement de la porte d'entrée Mins bin sûr qui dj'a ine èsplicâcion... Ah ! Ah ! Ti vas rîre qwand dji t'l'âreu èspliqué... l'èsplicâcion... Eh bin... En fêt... çou qu'èst important... c'èst qui... dj'a tofér corou pus vite qui twè ! Il sort en courant*

Pipo *Silence Mi prôpe fré... Il reste prostré un moment, debout - A lui même, calmement Dj'èl va touwer... Il hurle et sort en courant Dj'èl va t'touwééééééér !*

Patrick *Ca va s'arindjî.*

Dr Knud *Come dji n'a ni feume ni èfants, dji va m' continter dè sâver lès meûbes... divant qui tot l'im'meûbe seûye nèyî ! Frôlant Hélène A bin vite... Lui caressant les cheveux, au passage cignon sâvadje ! Il sort*

Hélène *Espèce di malåde ! Se retournant vers Patrick et Stéphanie C'est qwè, st' istwère ? Qui s' passe-t-i inte Pipo èt s' fré ?*

Patrick *On pitit bisse bisse familiâl, mins rin d'sérieus. Vos k'nohez lès itâliens : ça atake avou dès gros mots èt ça fini avou dès spaghetti, dè Chianti èt tutti quanti.*

Hélène *On spaghetti ?*

Patrick *Dès raviolis, dès....*

Hélène *Kimint s'fêt-i qui l'monte da Luigi s'a ritrové d'vins l'lét di m'fèye. Et d'abôrd, wice è-st-èle, Nathalie ?*

Patrick *Tot ça n'èst qu'on tèrìbe concoûrs di circonstances. En fêt, c'èsteût l' monte da Benjamin. Luigi portève ine monte qui n'èsteût nin l'sonk. Nin vrèye, Benjamin ?*

Benjamin *Pusqui vos l'dihez, c'èst monte. Il rentre dans la cuisine*

Hélène *Dji n'veû nin çou qu'ça candje à problème.*

Patrick *Mins à contrâve, bèle-mère, ça candje tot ! Li situâcion èst brâmint pus clére insi èt Nathalie pout dwèrmi so sès 2 orèyes. Çou qu'èle ni manque nin dè fé po l'moumint. Adon vos vèyez bèle-mère, vos polez rentrer ad'lé vos tot-a-fêt rassûrèye. La tenant par l'épaule, il la raccompagne jusqu'à la porte*

Hélène *Dihez-m', mi cher fijiâsse...*

Patrick *Awè, bèle-mère ?*

Hélène *Poqwè m'racontez-v' dès boudes ?*

Patrick *Lon êrî d'mi cist-intancion, bèle-mère !*

Stéphanie *I fâreût portant t'ènnè continter po ôuye, chère maman, di cès boudes ! Elle ouvre la porte, invitant ainsi sa mère à partir Mi ome èt mi, nos inm'rîs fini çou qui nos n'avans nin co avu l'timps d'ataker.*

Hélène *Vexée Plêhîz-ve bin... so l'timps qui dès ôtes si font dè mâva song'... Elle sort*

Patrick *Ti n'creûs nin qui t'as stu on pô trop reû avou t'mame ?*

Stéphanie *Ni t' tracasse nin por lèye.*

Patrick *Dji m'tracasse surtout po m' futûre participâchon à capitâl dèl société !*

Stéphanie Dj'èl kinohe. Dimin, èlle àrè tot rouvî... Mi, c'èst pus vite Nathalie, Pipo èt s'fré qui m'anoyent.

Patrick I s'ènnè rimèt'ront. Leû cope, c'èst l' toûr di Pise. On creût todi qu'èle va si spiyî l'geûye, mins ça tint tot l'minme...

Stéphanie Dj' èspère qui ti veûs djusse. I-n-a...

Patrick Rawåde, rawåde, Stéphanie... Hoûte on pô...

Stéphanie Dji n'ô rin !

Patrick Djustumint !... Apice-mu... Est-ce qui dji sondje, awè ou nèni : èstans-gn' anfin seûls ?

Benjamin Sortant de la cuisine, un verre d'eau à la main Tot' ariv'... a qui sé ratinde.

Stéphanie Benjamin ?

Patrick Qui fez-ve co chal, vos ?

Benjamin Totes cès istwères d'èwe, ça m'a d'né seû.

Patrick Ca n'vis dèrindje nin di nos t'ni k'pagnèye, la ?

Benjamin Oh nèni, dji tins a v' rapåfter. Vos savez, dji n'so nin pressé d'è n'aler. L'apartumint da Knud è-st-on pô frèh !

Patrick Et on rifreûdihemint èst si vite arivé...

Benjamin Ni m'ènnè djâzez nin. Mi qui so frâhule à candjmints d'timps èt c'èst vrèye qui qwand i fèt frèh, dj'a tot fî dreût...

Patrick Lui coupant la parole On p'tit djeû, ça v'direût, Benjamin ?

Benjamin Boh, poqwè nin, ça pout èsse plêhant ?

Patrick Vos d'vez adviner on mot. Adon vochal : è 5 lètes, li contrâve di « A-d'vins » ?

Benjamin Il compte en silence le nombre de lettres, sur ses doigts A-d'foû ?

Patrick Hurlant A-D'FOU !

Benjamin Dji creû qui vos avez st'idèye qui dj'ènnè vòye ?

Patrick Qué fin psychologue qui vos fez ! Au moment où il allait sortir, il percute Nathalie

Nathalie Benjamin, quéle surprise ! Dji n't'a nin fêt dè mà ?

Benjamin Nèni, c'è-st-on plêzir.

Nathalie Souriante Sinon, ça va, twè ?

Benjamin On fêt aler...

Stéphanie Nathalie, qui fês-s' co chal ?

Nathalie Dji n'poléve pus d'morer d'vins cist' ôté ! Dj'angwèsse, tote seûle.

Patrick Et ine fèye rapouôle, t'angwèsses lès-ôtes.

Nathalie Pipo n'èst nin riv'nou ?

Stéphanie Siya.

Nathalie Wice è-st-i, po l'moumint ?

Patrick Sans émotions I coûrt après s' fré. Dji pinse qu'èl va touwer.

Nathalie Luigi...

Patrick Tot ça câse d'ine sombe istwère di monte...

Stéphanie Qui t'as-s'pris, avou Luigi ?

Nathalie Chaskonk sès flâwetés.

Patrick Et lès enmèrdumints po tot l' monde...

Nathalie Kimint çoula va-t-i fini ?

Patrick « Kimint », dji m'ènnè fout'. Tot çou qu'dji vou saveûr ; c'èst « qwand » !

Nathalie Dji pou dwèrmi chal ?

Stéphanie Hoûte, Nathalie...

Patrick Vât nin lès pônes d'y sondjî !

Nathalie Qui va-dju fé ?

Stéphanie Poqwè n'as-s' nin dimanou a l'ôtel ?

Nathalie Dji t'l'a dèdja dit, dj'a sogne tote seûle.

Benjamin Nat., dji pou d'morer avou twè a l'ôtel, si t'èl vous.

Nathalie Benjamin, sèrèûs-s' prêt a fé çoula por mi ?

Benjamin Nou problème !

Patrick Les invitant à sortir en ouvrant la porte *Bin vola ! Et ine afêre di bâclèye ! Bone nut' !* Ils sortent. Patrick claque la porte à distance en restant figé quelques secondes à la fin de son geste *Brave Ben., todi prêt' a rinde chervice !*

Stéphanie Ti creûs qui...

Patrick Dji creû surtout qui nos avans nosse compte d'émôcions po cisse nut'. Adon, po çou qu'ènnè d'meûre, dji t'propôze dè rouvî tos cès piqueûs d'assiètes qui toûnent âtoû d'nos' cope. Il l'enlace

Stéphanie A propos dès émôcions, t'ès co bin lon dè compte. Tot çou qu'ta viké cisse nut', n'èst rin a costé di çou qui t'rawâde. Elle l'embrasse passionnément

Patrick Dès promèsses, todi dès promèsses...

Stéphanie Dji t'propôze on martchî : ti distinds, èt dj'aloume ! Elle s'allonge sur le sofa

Patrick Ca rote ! Il actionne l'interrupteur de la pièce, la scène est plongée dans le noir

Marcel Après quelques secondes, Marcel, en pyjama, ouvre la porte de la chambre éclairée par une faible lueur *N'ârîz-v' nin dè feû ?*

FIN